

<b>1. ÚVOD.....</b>	<b>2</b>
<b>2. ZÁKLADNÍ DEMOGRAFICKÉ ÚDAJE.....</b>	<b>3</b>
2.1. MĚSTO PROSTĚJOV V REGIONU .....	3
2.2. POČET OBYVATEL.....	4
2.3. STRUKTURA PODLE VĚKU .....	6
2.4. VZDĚLANOSTNÍ STRUKTURA OBYVATELSTVA .....	8
2.5. NÁRODNOSTNÍ SLOŽENÍ OBYVATELSTVA .....	9
2.6. EKONOMICKÁ AKTIVITA OBYVATELSTVA .....	9
2.7. NEZAMĚSTNANOST .....	11
<b>3. PŘEDPOKLAD BUDOUCÍHO VÝVOJE .....</b>	<b>12</b>
3.1. OČEKÁVANÝ VÝVOJ PLODNOSTI.....	13
3.2. OČEKÁVANÝ VÝVOJ ÚMRTNOSTI.....	13
3.3. 3.3. OČEKÁVANÝ VÝVOJ CELKOVÉHO POČTU OBYVATEL .....	14
3.4. OČEKÁVANÝ VÝVOJ VĚKOVÉHO SLOŽENÍ.....	15
<b>4. VYBRANÉ CÍLOVÉ SKUPINY UŽIVATELŮ SOCIÁLNÍCH SLUŽEB .....</b>	<b>16</b>
4.1. OSOBY SE ZDRAVOTNÍM POSTIŽENÍM .....	16
4.2. SENIOŘI .....	21
4.3. RODINA, DĚTI, MLÁDEŽ.....	25
4.4. NÁRODNOSTNÍ MENŠINY, CIZINCI.....	29
4.5. OSOBY OHROŽENÉ SOCIÁLNÍM VYLOUČENÍM .....	32
<b>5. ZÁVĚR .....</b>	<b>44</b>
5.1. POUŽITÉ ZDROJE ÚDAJŮ: .....	45

## 1. Úvod

---

Sociodemografická analýza města Prostějov vznikla v rámci projektu „Podpora procesu střednědobého plánování rozvoje sociálních služeb v Prostějově“ a je spolufinancována z prostředků ESF prostřednictvím Operačního programu Lidské zdroje a zaměstnanost a státního rozpočtu ČR. Tvoří jeden ze základních podkladových materiálů pro zpracování Komunitního plánování sociálních služeb (dále KPSS ) v Prostějově.

Hlavním cílem sociodemografické analýzy je zachycení demografického vývoje uvedeného regionu v průběhu uplynulých let, srovnání některých aspektů se situací v Olomouckém kraji, příp. v České republice. Analýza obsahuje obecné informace o území, jeho obyvatelstvu a vybraných společenských jevech.

Tato práce zachycuje analýzu základních sociodemografických údajů a prognózu vývoje některých aspektů v následujícím období, v druhé části se pak zabývá analýzou údajů vybraných cílových skupin uživatelů sociálních služeb.

Analýza nepostihuje všechny aspekty demografického vývoje, věnuje se zejména údajům významným pro proces komunitního plánování.

Analýza navazuje na Sociodemografickou analýzu města Prostějov z roku 2009, která byla vytvořena pro potřeby procesu zpracování komunitního plánu rozvoje sociálních služeb v Prostějově v rámci projektu „Vytvoření střednědobého plánu rozvoje sociálních služeb v Prostějově“ a byla financována rovněž z prostředků ESF prostřednictvím Operačního programu Lidské zdroje a zaměstnanost a státního rozpočtu ČR.

Obsahem této práce jsou základní statisticky zjistitelná data demografických a sociologických ukazatelů, potřebných pro plánování sociálních služeb. Materiál není analýzou příčinných vztahů a vazeb v sociální oblasti. Jsou zde popsány základní vztahové skutečnosti s ohledem na potřeby uživatelů sociálních služeb v Prostějově. Data a výstupy budou využity jako podklad pro výběr prioritních oblastí KPSS i jako podklad pro výběr opatření a návrhu aktivit.

Zdrojem dat jsou statistické údaje shromažďované především Českým statistickým úřadem, Úřadem práce v Prostějově, Policií ČR, Městskou policií, Cizineckou policií, jednotlivými odbory Magistrátu města Prostějova a samotnými poskytovateli sociálních služeb.

Děkuji všem, kteří ochotně poskytli potřebné statistické údaje.

## 2. Základní demografické údaje

### 2.1. Město Prostějov v regionu



(Zdroj Magistrát města Prostějova)

Město Prostějov leží ve východní části České republiky. Je součástí Olomouckého kraje, nachází se v severní části Hornomoravského úvalu, na úpatí Prostějovské pahorkatiny. Leží v nížině s malými výškovými rozdíly, kde nejnižší a nejvyšší body jsou v nadmořské výšce 212 a 262 m n. m. První zmínky o Prostějovu, který je nazýván Hanáckým Jeruzalémem, se datují k roku 1141, nejprve jako o nevelké osadě Prostějovice. V roce 1390 byl Prostějovu udělen statut města.

<b>Název obce</b>	<b>Prostějov</b>
<b>Kraj</b>	Olomoucký
<b>Nadmořská výška</b>	223 m n. m.
<b>Zeměpisná šířka</b>	49° 28' 20" s. š.
<b>Zeměpisná délka</b>	17° 06' 38" v. d.
<b>Rozloha</b>	3 904 ha
<b>Počet obyvatel k 31. 12. 2012</b>	44 330 osob

(Zdroj ČSÚ)

Město Prostějov je pověřená obec III. stupně pro správní obvod vymezený územím celkem 75 obcí. V současné době má město 7 místních částí – Čechovice, Čechůvky, Domamyslice, Krasice, Vrahovice, Žešov a střed města s historickým centrem, které je vyhlášeno památkovou zónou.

Prostějov jako centrum správního obvodu je současně i střediskem průmyslu, obchodu a veškerého rozhodujícího dění v oblasti. Důležitými odvětvími mikroregionu jsou strojírenství, hutnictví, zpracování kovů, stavebnictví, textilní výroba. Tradiční oděvní průmysl zaznamenal v posledních letech významný útlum

K významným společnostem, které se významně podílejí na zaměstnanosti, patří např. a.s., Mubea – HZP, s.r.o., Gala, a.s., Hanácké železářny a pérovny, a.s., DT – Výhybkárna a strojírna, a.s., FTL- First Transport Lines, a.s., Makovec, a.s., TORAY s.r.o., Koutný s.r.o.

Stávající průmyslové podniky jsou umístěny z větší části v jihovýchodní části města, za dálnicí, spojující města Olomouc a Brno. Město Prostějov pro zájemce o novou výstavbu průmyslových objektů vybudovalo v této části průmyslovou zónu, která je kompletně vybavena inženýrskými sítěmi a komunikací. Velkou výhodou této průmyslové zóny je především její dopravní napojení na rychlostní komunikaci R46 Vyškov – Olomouc navazující na dálnici D1 Vyškov – Praha, předností regionu je i kvalifikovaná a levná pracovní síla.

Město Prostějov se může pyšnit řadou památek. K významným pamětihodnostem patří prostějovský renesanční zámek na Pernštýnském náměstí, který v současné době prochází rekonstrukcí, radnice s již rekonstruovanou věží výškou 66 m. Nelze opomenout významnou kulturní památku České republiky, dílo české secese, Národní dům od prof. Jana Kotěry, který je hlavním kulturním a společenským centrem a je současně jednou z architektonických dominant města. Zmínku si zaslouží také kostel Povýšení sv. Kříže, Muzeum Prostějovska,

Morový sloup se sochou P. Marie, rodný dům Jiřího Wolkeru, barokní kostel sv. Jana Nepomuckého, farní kostel sv. Petra a Pavla a kostel sv. Cyrila a Metoděje.

Prostějov je známý svým kulturním životem a pořádáním množství kulturních a společenských aktivit. DUHA – kulturní klub u hradeb každým rokem pořádá celostátním festivalem poezie Wolkerův Prostějov, přehlídkou hanáckých národopisných souborů Prostějovské Hanácké slavnosti, Prostějovské kulturní léto a Prostějovskou zimu. V rámci Olomouckého kraje organizuje akce Mladá scéna, Scénický tanec atd. Ve městě je k dispozici občanům Městské divadlo, kino, knihovna, hudební kluby a další kulturní zařízení.

Město Prostějov nabízí svým obyvatelům i návštěvníkům mnoho zařízení pro oddych a rekreaci. Město a jeho okolí je ideálním místem pro cykloturistiku, ve městě i okolí jsou vybudovány cyklostezky, prochází tudy i mezinárodní cyklotrasa „Jantarová stezka“. K aktivnímu odpočinku i relaxaci slouží plavecký bazén, aquapark, víceúčelová sportovní hala, řada tenisových areálů, bowlingová herna, hala pro squash, horolezecké stěny, různá volně přístupná hřiště a sportoviště. Příjemné prostředí k procházkám a pobytu venku nabízí udržované městské parky, botanická zahrada či lesopark Hloučela.

Od r. 2000 je město Prostějov členem asociace „Národní síť Zdravých měst ČR“. Cílem členství je vytváření procesů, které příznivě ovlivní kvalitu života nejen současných obyvatel měst, ale také život generací jejich dětí, zachování životního prostředí dalším generacím v co nejméně pozměněné podobě.

Prostějov se pravidelně zapojuje do celorepublikových kampaní i osvětových akcí Den Země, Den bez aut, Jarní dny zdraví.

## 2.2. Počet obyvatel

Navzdory celorepublikovému růstu obyvatel se náš region dočkal v minulém období vývoje opačného a navázal tak na sestupný trend předchozích let. Převaha vystěhovalých nad přistěhovalými, která u nás trvá již od roku 1995, byla současně doplněna převahou zemřelých nad živě narozenými.

Podle údajů Magistrátu města Prostějova žilo v Prostějově k 1. 1. 2013 44 184 obyvatel.

Od r. 1990, kdy kulminoval počet obyvatel Prostějova na počtu 52 061, docházelo k jeho postupnému a trvalému poklesu. Za uplynulých 13 roků poklesl počet obyvatel Prostějova o téměř o 8 000 obyvatel, na čemž se promítlo i odtržení městské části Držovice, která se stala samostatnou obcí.

Počet obyvatel Prostějova v letech 1971 až 2012

	Sledovaný rok k 31. 12.							
	1971	1980	1990	2000	2009	2010	2011	2012
<b>Počet obyvatel</b>	37 456	50 363	<b>52 061</b>	48 705	45 324	45 116	44 387	<b>44 330</b>

(Zdroj ČSÚ)

Vývoj populace je určován přirozenou měnou obyvatel a migrací obyvatel na územním celku. Přirozená měna obyvatel se skládá ze dvou základních demografických procesů – procesu porodnosti a procesu úmrtnosti.

Vývoj přirozeného nárůstu obyvatel v Prostějově kulminoval v letech 2007 – 2009, kdy rodily ženy z posledních silných ročníků ze 70. let min. stol., v následujících letech porodnost postupně klesala a lze předpokládat. Že tento trend bude pokračovat i v dalších letech.

Živě narození v letech 2002 až 2012 v Prostějově

Sledovaný rok k 31. 12.											
	2002	2003	2004	2005	2006	2007	2008	2009	2010	2011	2012
<b>počet</b>	433	4014	440	453	470	511	511	518	483	423	435
<b>Počet živě nar. na 1000 obyvatel</b>	9,1	8,7	9,3	9,6	10,0	11,2	11,2	11,4	10,7	9,5	9,8

(Zdroj ČSÚ)

Vývoj počtu narozených obyvatel v Prostějově je obdobný jako v ostatních městech Olomouckého kraje.

Počet narozených dětí ve městech Olomouckého kraje

	rok 2005	rok 2008	rok 2009	rok 2010	rok 2011
<b>Hranice n. M.</b>	215	197	226	204	204
<b>Jeseník</b>	115	120	128	114	98
<b>Olomouc</b>	1062	1160	1254	1154	1199
<b>Prostějov</b>	<b>453</b>	<b>511</b>	<b>518</b>	<b>483</b>	<b>423</b>
<b>Přerov</b>	417	487	476	471	381
<b>Šumperk</b>	239	264	314	278	241

(Zdroj ČSÚ)

Z rozdílu veličin míry porodnosti a míry úmrtnosti lze vypočítat tzv. přirozený přírůstek. Ten se v Prostějově od r. 1985 drží v záporných hodnotách, od roku 2011 lze pozorovat zmírnění tohoto poklesu, přesto stále dochází v Prostějově k postupnému úbytku obyvatel.

Počet živě narozených a zemřelých obyvatel města Prostějov v letech 1985 - 2012

	Sledovaný rok k 31. 12.									
	1985	1990	1995	2000	2005	2008	2009	2010	2011	2012
<b>Živě narození</b>	630	640	427	402	453	511	518	483	423	435
<b>zemřelí</b>	649	700	593	598	553	516	530	563	465	472
<b>Přiroz. přírůstek</b>	-19	-60	-166	-196	-100	-5	-12	-80	-42	-37

(Zdroj ČSÚ)

Z důvodu poklesu počtu obyvatelstva přirozenou měnou a demografickým stárnutím, poroste do budoucna význam migrace obyvatel. Mohou to být právě migrační zisky, které zvrátí tento negativní trend. Migrace je chápána jako změna trvalého pobytu a z tohoto pohledu rozlišujeme vnitřní a mezinárodní.

Vnitřní migrace je definována jako změna trvalého pobytu za hranice určité administrativní jednotky, zpravidla obce. Mezinárodní migrace je definována jako změna obvyklého pobytu za hranice státu.

Jak můžeme vidět v přehledu přistěhovaných a odstěhovaných obyvatel města Prostějova, došlo k zásadní změně bilance stěhování z města Prostějova. Zatímco v roce 1990 to bylo pouze 889 obyvatel, v roce 2008 to bylo už 1048 obyvatel. V následujících letech počet odstěhovaných poklesl, v loňském roce došlo k nárůstu přistěhovaných osob. Hodnoty migračního salda poklesly, ale stále se udržuje v záporných hodnotách. Počet obyvatel města Prostějova je tak snižován i jeho stěhováním.

Počet přistěhovaných a odstěhovaných obyvatel města Prostějov v letech 1990 až 2012

	Sledovaný rok k 31. 12.								
	1990	1995	2000	2005	2008	2009	2010	2011	2012
<b>Přistěhovaní</b>	1079	610	726	961	756	775	794	805	897
<b>Odstěhovaní</b>	889	692	750	968	1048	817	922	910	917
<b>Přírůstek stěhováním</b>	190	-82	-24	-7	-292	-42	-128	-105	-20

(Zdroj ČSÚ)

Ve městě Prostějově v současné době setrvává negativní trend celkového úbytku obyvatelstva. K nejvyššímu úbytku obyvatelstva došlo v roce 2008, poté s určitými výkyvy zaznamenáváme snižování trendu úbytku obyvatel přirozeným přírůstkem i stěhováním.

Celkový pohyb obyvatelstva v Prostějově v letech 1985 až 2012

	Sledovaný rok k 31. 12.									
	1985	1990	1995	2000	2005	2008	2009	2010	2011	2012
<b>Přirozený přírůstek</b>	-19	-60	-166	-196	-100	-5	-12	-80	-42	-37
<b>Přírůstek stěhováním</b>	279	90	-82	-24	-7	-292	-42	-128	-105	-20
<b>Celkový přírůstek</b>	260	130	-248	-220	-107	-297	-54	-208	-148	-58

(Zdroj ČSÚ)

### 2.3. Struktura podle věku

Věková struktura obyvatelstva se v každé populaci vytváří dlouhodobým vývojem porodnosti, úmrtnosti a migrace. Do věkové struktury obyvatelstva na počátku 21. století se promítly především výkyvy porodnosti během celého minulého století, méně ji ovlivnil vývoj úmrtnosti a působení migrace zůstalo okrajové. Vývoj porodnosti ve 20. století byl na území naší republiky velmi nerovnoměrný, proto obdobně nepravidelná je i věková struktura žijících obyvatel.

Postupně klesající úmrtnost a zvyšující se naděje dožití se ve vývoji věkové struktury rovněž významně odrazily, vlivem plynulého vývoje se však klesající úmrtnost projevovala stálým růstem podílu obyvatel vyšších věkových skupin.

Po zásadních politických změnách se Česká republika v poslední dekádě 20. století stala imigrační zemí. Vzrůstá počet cizinců žijících na našem území, jejich podíl však není natolik významný, aby ovlivnili věkovou strukturu obyvatelstva České republiky.

Obyvatelstvo podle věkových skupin ve městě Prostějov (údaje ze SLDB )

	1980		1990		2000	
	abs.	%	abs.	%	abs.	%
<b>0 - 14</b>	11 464	23,1	10 436	20,8	7 496	15,4
<b>15 - 59</b>	29 118	58,7	30 395	60,7	31 837	65,4
<b>60 +</b>	8 958	18,1	9 232	18,4	9 372	19,2
<b>nezjištěno</b>	59	0,1	11	0,0	-	-
<b>celkem</b>	49 599	100,0	50 074	100,0	48 705	100,0

Změnou věkového složení regionu města Prostějova došlo k navýšení počtu dětí a seniorů při současném snížení počtu osob v produktivním věku.

	2003	2004	2005	2006	2007	2008	2009	2010	2011	2012
<b>0 - 14</b>	6 712	6 494	6 367	6 239	5 979	5 938	6 063	6 135	6 277	6 340
<b>15 - 64</b>	33 693	33 634	33 570	33 657	32 472	31 994	31 607	31 216	30 020	29 667
<b>65 +</b>	6 969	7 037	7 121	7 213	7 234	7 446	7 654	7 765	8 090	8 323
<b>celkem</b>	47 374	47 165	47 058	47 109	45 675	45 378	45 324	45 116	44 387	44 330

(Zdroj ČSÚ)

Průměrný věk obyvatele Prostějova opět vzrostl a to ze 41,4 let (2009) na 42,4 (2012). Průměrný věk mužů dosáhl 40,3 let, průměrný věk žen 43,7 let.

Ke konci roku 2012 žilo ve městě Prostějově 6 340 dětí a jejich podíl na celkovém počtu obyvatel vzrostl na 14,3 %, v produktivním věku se na konci minulého roku nacházelo 29 667 osob, což je 66,9 %, přičemž v roce 2001 to bylo 70,56 %. Tradičního nárůstu se dočkal počet osob v postproduktivním věku. Na konci roku 2012 žilo v Prostějově 8 323 seniorů, což je o 1 089 seniorů více než před 5 lety. Podíl obyvatel ve věku 65 let a starších, tak dosáhl hranici 18,7 %.

Obyvatelstvo podle věku				
Prostějov (Zdroj SLDM 2011)				
		Celkem	muži	ženy
<b>Obyvatelstvo celkem</b>		44 857	21 179	23 678
<b>z toho ve věku</b>	0 - 14	6 215	3 163	3 052
	15 - 19	2 287	1 165	1 122
	20 - 29	5 763	2 871	2 892
	30 - 39	7 380	3 660	3 720
	40 - 49	5 891	2 842	3 049
	50 - 59	6 038	2 868	3 170
	60 - 64	3 110	1 389	1 721
	65 - 69	2 708	1 167	1 541
	70 - 79	3 360	1 325	2 035
	80 a více let	1 961	654	1 307

(Zdroj ČSÚ)

Průměrný věk obyvatel vybraných měst Olomouckého kraje k 1. 1. 2012

Název města	Průměrný věk		
	muži	ženy	celkem
Jeseník	40,6	43,7	42,3
Konice	40,0	42,3	41,2
Kostelec na Hané	39,5	42,6	41,1
Němčice n. Hanou	39,4	42,8	41,1
Olomouc	39,9	43,3	41,7
Plumlov	40,1	43,7	41,9
<b>Prostějov</b>	<b>40,3</b>	<b>43,7</b>	<b>42,1</b>
Přerov	40,8	44,3	42,6
Šumperk	40,8	44,8	42,9

(Zdroj ČSÚ)

Město Prostějov patří mezi města Olomouckého kraje s nejvyšším průměrným věkem obyvatel.

Již od roku 2000 žije v Prostějově více seniorů než dětí. Ukazatel indexu stáří, definovaný jako podíl obyvatel ve věku 65 let a starších na 100 dětí ve věku od 0 – 14 let se dočkal dalších zvýšení. Na sto dětí připadlo ke konci roku 2012 131 seniorů.

Vývoj indexu stáří (65+/0-14let v %) ve vybraných městech Olomouckého kraje

Název města	Index stáří	Index stáří	Index stáří
	k 31. 12. 2008 65+ / 0 – 14 let	k 31. 12. 2011 65+ / 0 – 14 let	k 31. 12. 2012 65+ / 0 – 14 let
Jeseník	113,8	125,9	133,7
Konice	94,8	103,9	109,9
Kostelec na Hané	92,9	103,2	101,8
Němčice n. Hanou	96,9	109,8	123,6
Olomouc	121,3	122,9	124,7
Plumlov	115,3	122,0	124,8
<b>Prostějov</b>	<b>125,4</b>	<b>128,9</b>	<b>131,2</b>
Přerov	125,4	140,2	147,7
Šumperk	130,3	140,0	146,0

(Zdroj ČSÚ)

#### 2.4. Vzdělanostní struktura obyvatelstva

Vzdělanostní struktura obyvatelstva nad 15 let – ČR, Olomoucký kraj, Prostějov

	bez vzdělání	základní a neukončené	stř. od. bez maturity	úplné střed s maturitou	vyšší a nadstavbové	VŠ včetně věd. příp.	nezjištěno
ČR	37 932	1 975 109	3 255 400	2 134 917	296 254	762 459	113 127
2008/2011	42 384	1 057 106	2 952 112	2 425 064	365 048	1 114 731	neuveďeno
OK	3 039	152 990	208 586	131 709	16 020	43 368	5 273
2008/2011	2 805	99 213	190 683	144 852	20 138	61 480	neuveďeno
<b>Prostějov</b>	<b>88</b>	<b>7 199</b>	<b>15 120</b>	<b>11 685</b>	<b>1 429</b>	<b>4 057</b>	<b>237</b>
<b>2008/2011</b>	97	5 558	12 753	11 889	1 699	5 111	neuveďeno

Pozn. podle současné územní struktury (Zdroj ČSÚ)



V uplynulém období došlo k celkovému zvýšení kvalifikace obyvatel v České republice, Olomouckém kraji i v Prostějově. K výraznému nárůstu počtu došlo zejména u vysokoškolsky vzdělaných obyvatel, počet osob se středním odborným vzděláním naopak poklesl.

## 2.5. Národnostní složení obyvatelstva

Národností se rozumí příslušnost k národu, národnostní nebo etnické menšině. Pro určení národnosti není rozhodující mateřská řeč ani řeč, kterou občan převážně používá nebo lépe ovládá, ale jeho vlastní rozhodnutí. V dlouhodobém vývoji kopíruje národnostní struktura obyvatel historii našeho státu. V době vzniku samostatné Československé republiky byla národnostní struktura charakterizována dvěma dominantními národnostmi - českou a německou. Podíl německé národnosti se po 2. světové válce výrazně snížil v důsledku poválečného odsunu Němců a početně nejvýznamnější národnostní menšinou na našem území se stala národnost slovenská. Moravská a slezská národnost byly jako samostatné národnosti kvantifikovány poprvé v historii českých sčítání v roce 1991. Jak ukázaly výsledky roku 2001 deklarace národností moravské či slezské byla uměle vyvolána medializací moravské národnostní problematiky. Již při následujícím sčítání lidu se většina obyvatel přiklonila opět k deklaraci národnosti české.

Národnostní složení obyvatelstva ve městě Prostějov podle výsledků SLDB 2011

Národnost	Celkem	Muži	Ženy
česká	24 505	11 112	13 393
moravská	7 414	3 736	3 678
slezská	7	6	1
slovenská	426	223	203
romská	20	11	9
polská	17	11	6
německá	22	14	8
ukrajinská	186	75	111
vietnamská	47	26	21
neuvedeno	10 444	5 092	5 352

Pozn.: podle současné územní struktury (Zdroj: ČSÚ)

Výsledky sčítání lidu v roce 2011 ukazují, že kromě již zmíněných národností české, moravské a slovenské, má v Prostějově nejvyšší početní zastoupení menšina ukrajinská.

Opakovaně se na základě vlastního vyjádření přihlásilo při sčítání pouhých 20 Romů z Prostějova. Domníváme se, že důvodem této skutečnosti je možná obava Romů z diskriminace, odcizení se romské tradici a kultuře a neznalost svého národa.

Praxe však ukazuje, že zastoupení romských občanů je v Prostějově mnohem vyšší.

## 2.6. Ekonomická aktivita obyvatelstva

Při posledním SLDB v roce 2011 žilo v Prostějově 44 387 obyvatel, z toho ekonomicky aktivních bylo 21 311 osob, což je o 2 460 obyvatel méně, než tomu bylo v roce 2001. Za sledované období došlo i k poklesu osob ekonomicky neaktivních a to z 22 999 v roce 2001 na 21 657 obyvatel v roce 2011. Přitom zaměstnaných osob bylo v Prostějově v roce 2001 21 240, v roce 2011 už jen 18 764 osob, na 2 547 se zvýšil z předchozích 2 531 počet nezaměstnaných. Ve sledovaném období 2001 až 2011 došlo v Prostějově ke snížení počtu práceschopného obyvatelstva a současně i k zřetelnému poklesu celkového objemu pracovní síly.

Obyvatelstvo podle ekonomické aktivity					
<b>Prostějov</b>					
<b>Zdroj SLBD 2011</b>					
		<b>Celkem</b>	<b>Muži</b>	<b>Ženy</b>	
<b>Ekonomicky aktivní celkem</b>		21 311	11 247	10 064	
<b>v tom:</b>	zaměstnaní		18 764	10 063	8 701
	z toho podle postavení v zaměstnání	zaměstnanci	14 650	7 482	7 168
		zaměstnavatelé	673	481	192
		pracující na vlastní účet	2 414	1 628	786
	ze zaměstnaných	pracující důchodci	854	412	442
		ženy na mateřské dovolené	416	-	416
nezaměstnaní		2 547	1 184	1 363	
<b>Ekonomicky neaktivní celkem</b>		21 657	8 879	12 778	
<b>z toho</b>	nepracující důchodci		11 138	4 083	7 055
	žáci, studenti, učni		6 164	3 064	3 100
<b>Osoby s nezjištěnou ekonomickou aktivitou</b>		1 889	1 053	836	

(Zdroj ČSÚ)

Obdobný vývoj ekonomické aktivity obyvatel jako v Prostějově probíhal i v Olomouckém kraji.

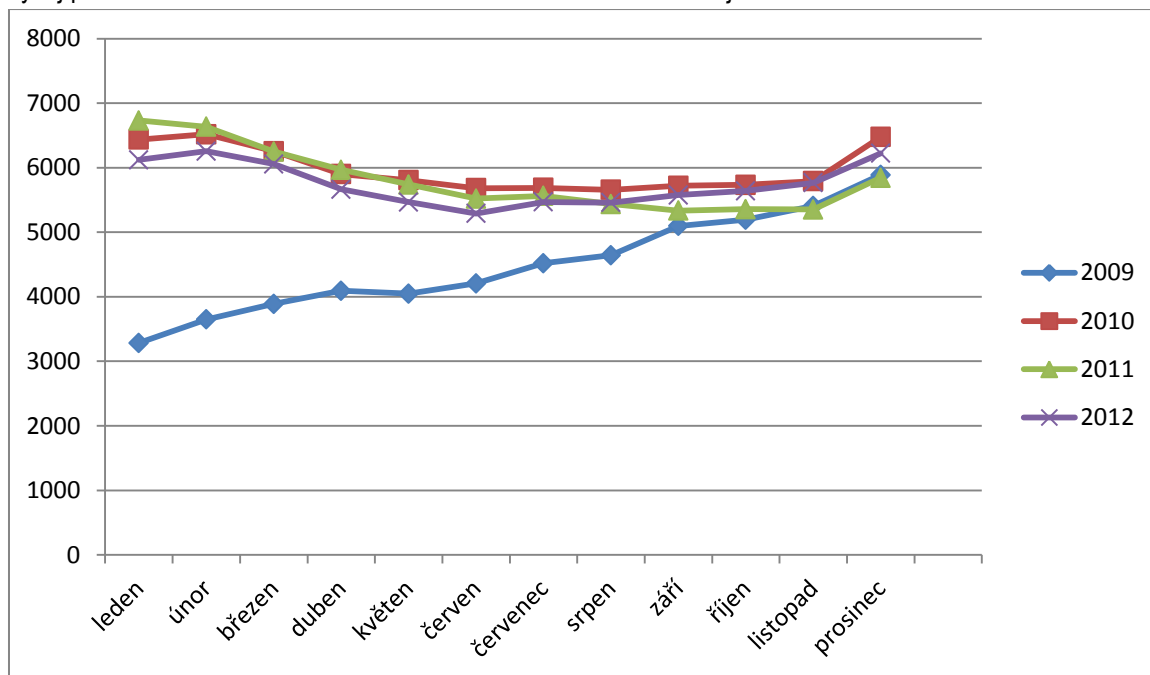
Obyvatelstvo podle ekonomické aktivity					
<b>Olomoucký kraj</b>					
<b>(Zdroj SLBD) 2011</b>					
		<b>Celkem</b>	<b>muži</b>	<b>ženy</b>	
<b>Ekonomicky aktivní celkem</b>		303 992	165 509	138 483	
<b>v tom:</b>	zaměstnaní		268 013	147 130	120 883
	z toho podle postavení v zaměstnání	zaměstnanci	214 243	112 215	102 028
		zaměstnavatelé	8 956	6 547	2 409
		pracující na vlastní účet	31 054	21 990	9 064
	ze zaměstnaných	pracující důchodci	10 196	5 032	5 164
		ženy na mateřské dovolené	5 608	-	5 608
nezaměstnaní		35 979	18 379	17 600	
<b>Ekonomicky neaktivní celkem</b>		300 693	126 481	174 212	
<b>z toho</b>	nepracující důchodci		147 179	56 090	91 089
	žáci, studenti, učni		92 531	45 780	46 751
<b>Osoby s nezjištěnou ekonomickou aktivitou</b>		23 742	13 536	10 206	

(Zdroj ČSÚ)

## 2.7. Nezaměstnanost

Jedním z dopadů celosvětové hospodářské krize je nepříznivý vývoj zaměstnanosti obyvatel. Do zaměstnanosti regionu se tento jev začal promítat od roku 2008, celkový počet osob bez práce dosáhl historicky nejvyšších hodnot na přelomu roku 2010 a 2011. V roce 2012 počet nezaměstnaných mírně poklesl, v prosinci pak téměř dosáhl hranice hodnot předchozího roku.

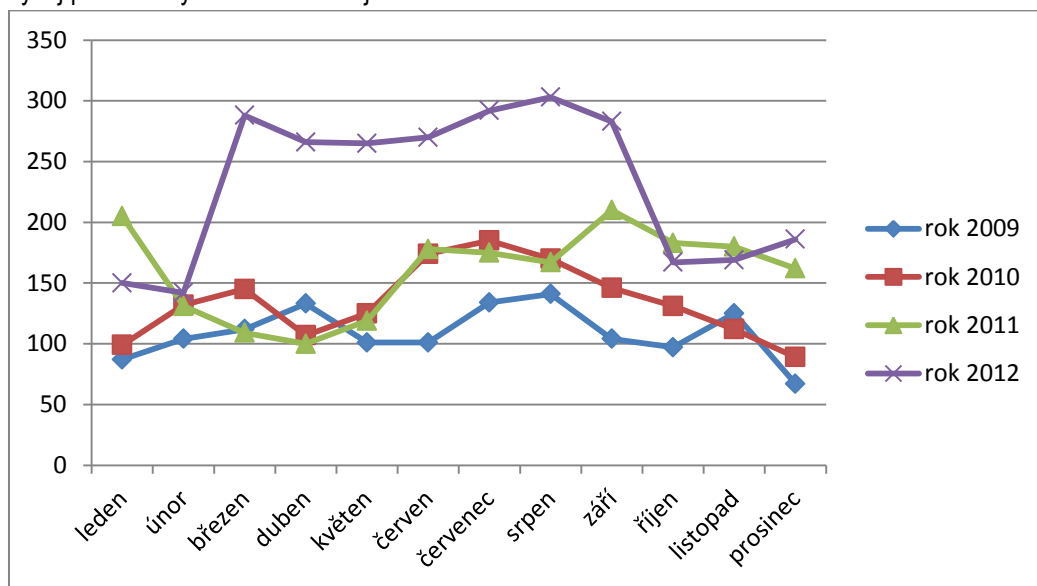
Vývoj počtu uchazečů o zaměstnání v letech 2009 až 2012 v Prostějově



(Zdroj ÚP Olomouc)

Příznivý vývoj zaznamenal v roce 2012j počet volných míst. Po stagnaci volných míst v předchozích letech došlo v březnu 2012 k jeho nárůstu na téměř dvojnásobnou hodnotu. Jejich počet však při celkovém počtu osob bez zaměstnání nemohl poptávku po práci uspokojit.

Vývoj počtu volných míst v Prostějově v letech 2009 - 2012

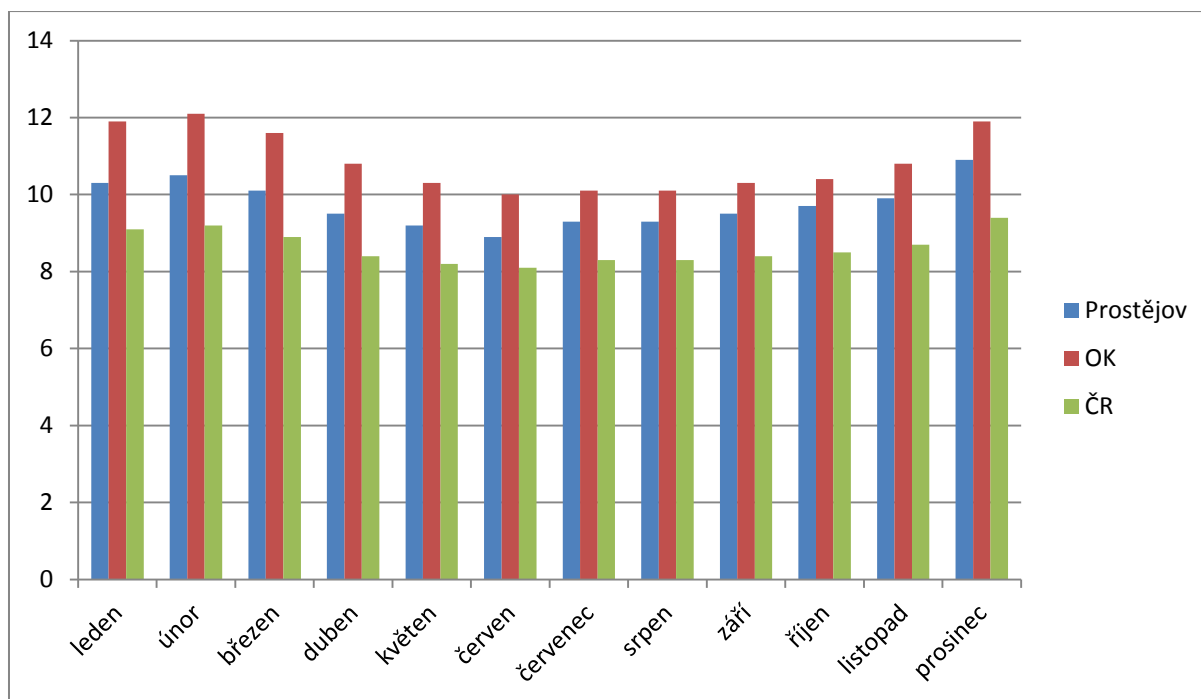


(Zdroj ÚP Olomouc)

Míra nezaměstnanosti je podíl počtu nezaměstnaných ku všem osobám schopným pracovat. Do roku 2010 se dařilo míru nezaměstnanosti v našem regionu udržet pod republikovým i krajským průměrem.

V průběhu roku 2012 se míra nezaměstnanosti v Prostějově držela pod hodnotami krajskými, po celý rok však republikové průměry převyšovala.

Vývoj míry nezaměstnanosti v roce 2012 Prostějov, Olomoucký kraj, Česká republika



(Zdroj ÚP Olomouc)

Ačkoliv se v roce 2013 zvýšil počet volných pracovních míst, zároveň přibylo i lidí evidovaných na úřadě práce a míra nezaměstnanosti v celém kraji dosáhla hodnoty 8,7%. Prostějov je na tom v rámci kraje nejlépe, pod hranici 10% je ještě Olomouc, zbylé okresy kraje tuto hranici překročily (Jesenicko 13,7 %).

S končící zimou se jako každoročně rozšiřuje nabídka sezónních prací a zvyšuje se tak nabídka volných pracovních míst. Zatímco v lednu se o jedno místo ucházelo 35 osob, nyní je to 27 uchazečů, získání práce je velmi složité. Již nedochází k hromadnému propouštění zaměstnanců, ale pokud zaměstnanec o práci přijde, je téměř nemožné najít si novou.

### 3. Předpoklad budoucího vývoje

Tato demografická prognóza byla sestavena pro účely komunitního plánování sociálních služeb ve městě Prostějov.

Měla by tedy především odpovídat na otázky spojené s vývojem celkového počtu obyvatel a s hrubou věkovou strukturou populace. Tyto údaje by pak zodpovědným osobám ve městě měly umožnit lépe přizpůsobit strukturu sociálních služeb na území města potřebám současného i budoucího obyvatelstva.

Tvořit prognózy pro malé populace je obtížné. Reálný vývoj je zde velmi ovlivněn výkyvy z roku na rok, což ztěžuje odhad budoucího vývoje vstupních ukazatelů a celková velikost populace je snadněji ovlivnitelná exogenními vlivy – bytová politika města, migrační tendence v sousedních regionech apod.

Pro potřeby KPSS využijeme projekce obyvatelstva v krajích, vypracované ČSÚ v návaznosti na střední projekci republikovou. Tato projekce byla zpracována bez uvažování vnitřního i zahraničního vlivu na populační vývoj v jednotlivých územních celcích. Při odhadu migrace nelze vycházet z minulých trendů, neboť její další vývoj se

bude odvíjet od celkové hospodářské situace a atraktivnosti jednotlivých regionů (pracovní příležitosti, bytová výstavba) a je prakticky nepředvídatelný.

Jedná se tedy o údaje prezentující hypotetický vývoj počtu a věkového složení obyvatelstva krajů pouze přirozenou měnou, tzn. vývojem porodnosti a úmrtnosti.

### 3.1. Očekávaný vývoj plodnosti

I přes předpokládaný růst ukazatele úhrnné plodnosti bude docházet k poklesu počtu narozených dětí. Hodnota tohoto ukazatele pro Olomoucký kraj se od roku 2001 postupně zvyšuje, v roce 2009 dosáhla hodnoty 1,48. Následné zvyšování by mělo dosáhnout na hodnotu 1,67

Uvědomíme-li si, že hodnota zajišťující prostou reprodukci je 2,1, pak je zřejmé, že podobně nízké hodnoty úhrnné plodnosti při odhlédnutí od migrace v dlouhodobém horizontu k postupnému vymírání dané populace.

Očekávaná úroveň plodnosti v Olomouckém kraji

rok	2009	2010	2011	2012	2013	2014	2015	2016	2017	2018
plodnost	1,48	1,46	1,46	1,47	1,48	1,49	1,50	1,51	1,52	1,53

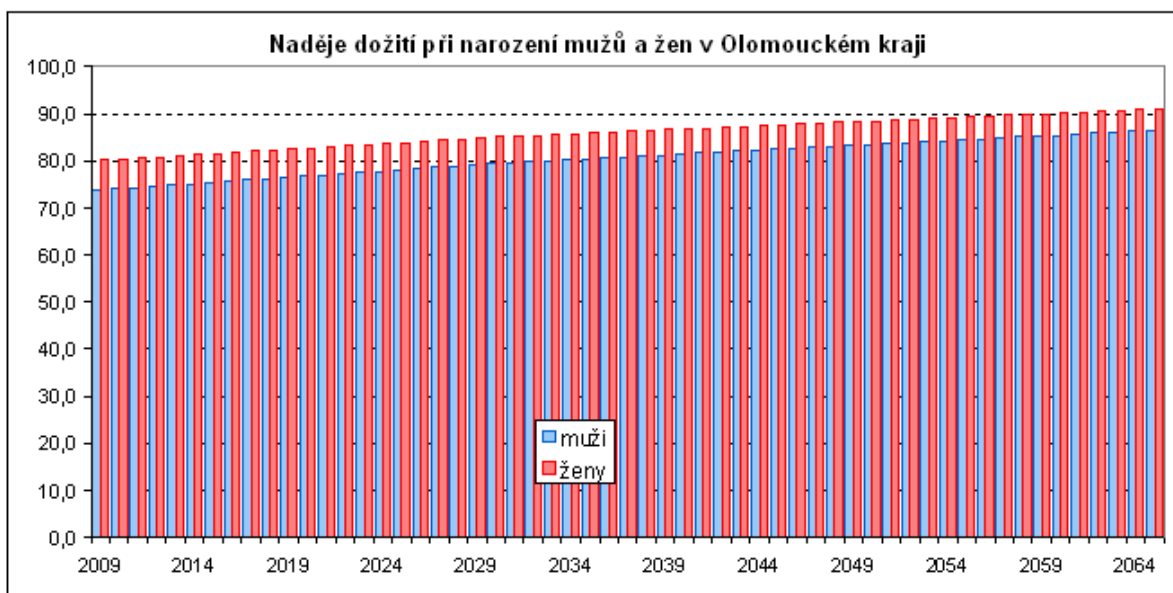
Zdroj: ČSÚ

Podobně jako v celé České republice se počítá i v projekci Olomouckého kraje s růstem úhrnné plodnosti a zvyšováním průměrného věku matek při porodu.

### 3.2. Očekávaný vývoj úmrtnosti

Typickým jevem současného demografického vývoje je tzv. proces demografického stárnutí. Jedná se o jev, kdy vlivem zlepšování úmrtnostních poměrů a prodloužení délky života, roste podíl populace v postproduktivním věku. Současně s tím dochází ke snižování porodnosti hluboko pod úroveň zachování přirozené obnovy populace, čímž dochází k poklesu počtu narozených dětí a dále se tak prohlubuje relativní význam nejstarších věkových skupin v populaci.

Projekce očekává zvyšování ukazatele naděje dožití při narození (průměrná délka života narozeného dítěte za předpokladu zachování daného řádu vymírání). V kraji se předpokládá růst z hodnoty 73,5 vypočtené za roky 2007-2008 pro muže na 86,5 let v roce 2065. Obdobně děvčata narozená v letech 2007-2008 by se měla dožít 74,4 let a v roce 2065 podle prognózy by se měla délka jejich života prodloužit na 91,1. Počet zemřelých se po roce 2020 začne zvyšovat. Do té doby se v kraji předpokládá kolem 6,5 tisíce úmrtí ročně.



(Zdroj ČSÚ)

Proto je při tvorbě komunitního plánu sociálních služeb Prostějova brát dopady těchto projekcí v úvahu. Je třeba se připravit na zvýšené nároky na kapacity v zařízeních pečujících o seniory a na současný relativní úbytek produktivní a předproduktivní složky populace. Tento vývoj je třeba chápat do jisté míry za daný, protože podle současných znalostí neexistují prostředky, jak tyto tendence změnit, a to ani za výraznější podpory migrace.

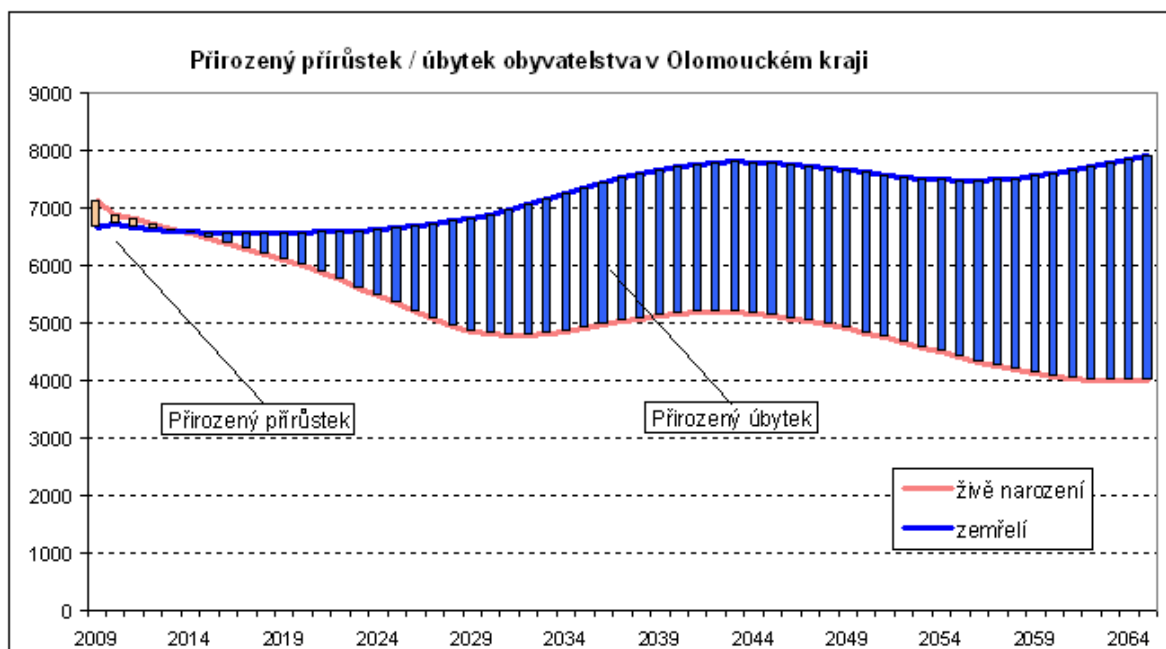
### 3.3. Očekávaný vývoj celkového počtu obyvatel

Očekávaný vývoj počtu obyvatel a přirozený přírůstek

	počet obyvatel v tis.		změna počtu v tis.
	2002	2050	
<b>Olomoucký kraj</b>	636,8	503,1	-133,6
<b>ČR</b>	10203,3	8129,9	- 2073,4

(Zdroj ČSÚ)

Projekce vývoje počtu obyvatel v Olomouckém a České republice přirozenou měnou, tedy bez migrace, předpokládá zřetelný úbytek obyvatel regionu. I nadále předpokládá vyšší počet zemřelých, než bude očekávaný počet narozených dětí. Lze tedy očekávat, že při obdobném vývoji počtu obyvatel v Prostějově dojde do roku 2050 k poklesu počtu obyvatel přirozenou měnou ze současných 44 184 obyvatel asi na 35 850 obyvatel.



(Zdroj čsÚ)

Tyto signály naléhavě upozorňují na nutnost propopulačních opatření ze strany představitelů města, je třeba zvýšit atraktivitu této lokality pro obyvatele jiných regionů a zemí a vytvořit podmínky k dosažení vyššího migračního přírůstku.

### 3.4. Očekávaný vývoj věkového složení

Hlavní výsledky prognózy týkající se změn věkové struktury obyvatelstva potvrzují, že v nadcházejících letech bude základním rysem vývoje obyvatelstva jeho další stárnutí.

Postupně se bude zvyšovat počet obyvatel starších 65 let, v Olomouckém kraji se jejich počet ze současných 97 tisíc zvýší během 50 let na 200 tisíc. V celé populaci kraje bude podíl seniorů tvořit více než jednu třetinu (36,4 %), zatímco v současnosti zaujímá 15,1 %.

Podíl dětské složky v populaci bude v příštích několika letech ještě stoupat díky většímu počtu narozených dětí v předchozích letech. Počet dětí ve věku 0 až 14 let se ze současných téměř 91 tisíc zvýší v roce 2020 na 98 tisíc, později bude postupně klesat až na necelých 64 tisíc v roce 2065. K 1. 1. 2009 činil podíl dětí na celkovém počtu obyvatel 14,1 %, podle předpokladu v roce 2020 dosáhne 15,3 %, v pozdějších letech se bude díky klesajícímu počtu obyvatel udržovat v úrovni 12 až 13 %.

Počet obyvatel ve věku od 15 do 64 let bude rok od roku klesat. Rozdíl mezi hraničními roky dosáhne téměř 180 tisíc obyvatel (ze 454 tisíc osob na začátku na 275 tisíc osob na konci uvažované projekce). Podíl této věkové skupiny klesne ze 70,7 % na 52,3 %.

Index staří, tj. podíl osob starších 65 let na 100 dětí ve věku 0 až 14 let, už v roce 2006 překročil hodnotu 100. K 1. 1. 2009 žilo v kraji na 100 dětí 107 seniorů a tento trend stárnutí populace se bude stále více prohlubovat. V projekci se předpokládá, že během 25 let bude jednou tolik seniorů než dětí a v posledním roce projekce v Olomouckém kraji bude na 100 dětí připadat 292 obyvatel starších 65 let.

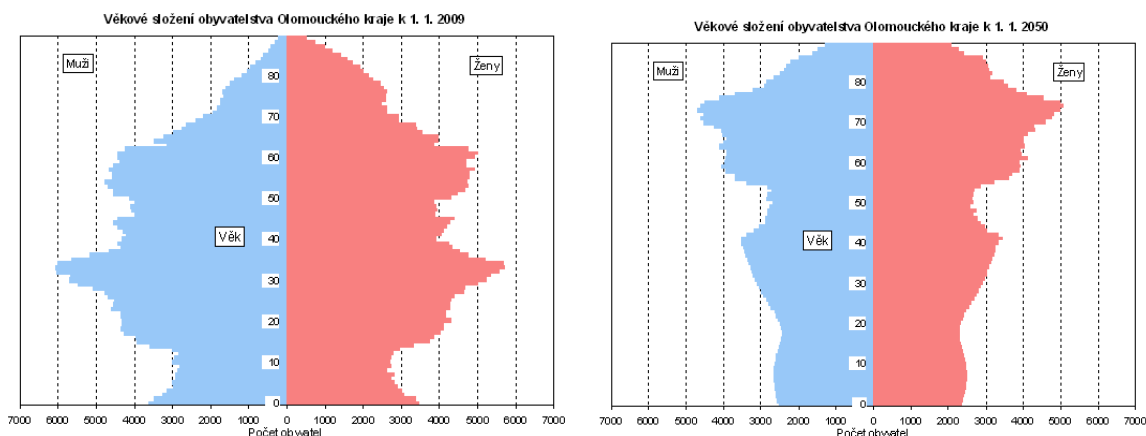
Změní se také v současnosti příznivá hodnota ukazatele indexu ekonomického zatížení. Tento index porovnává počet ekonomicky závislých obyvatel ve věku 0 až 19 let a seniorů nad 65 let a osob v ekonomicky aktivním věku 20 až 64 let. K 1. 1. 2009 dosáhl v kraji hodnoty 55 osob ekonomicky neaktivních na 100 osob aktivních. Pokud vyloučíme vliv přistěhovalých a vystěhovalých osob, pak projekce předpokládá v roce 2048 vyrovnání tohoto

oměru a následné zvyšování počtu ekonomicky neaktivních až na 117 osob na 100 osob ve věku ekonomicky aktivních k 1. 1. 2060.

Stárnutí obyvatelstva kraje se projeví i v růstu hodnot průměrného věku, který ze 40,5 roku vzroste až na 51,0 let na horizontu projekce.

Projekce očekává zvyšování ukazatele naděje dožití při narození (průměrná délka života narozeného dítěte za předpokladu zachování daného řádu vymírání). V kraji se předpokládá růst z hodnoty 73,5 vypočtené za roky 2007-2008 pro muže na 86,5 let v roce 2065. Obdobně děvčata narozená v letech 2007-2008 by se měla dožít 74,4 let a v roce 2065 podle prognózy by se měla délka jejich života prodloužit na 91,1 let.

Věkové složení obyvatelstva Olomouckého kraje v roce 2009 a 2050



(Zdroj: ČSÚ)

Ekonomicky nejvýznamnější skupina, kterou je produktivní složka, zaznamenaná v následujících letech významný pokles. Tento vývoj bude způsoben tím, že do důchodového věku budou dospívat silné ročníky a na opačném pólu bude tato složka doplňována ročníky narozenými v období snížené porodnosti, které nebudou schopny úbytky početně doplňovat. Tento úbytek bude mít dopady na národní úrovni zejména na důchodový systém, na lokální a regionální úrovni potenciálně dojde k nedostatku pracovních sil.

S procesem stárnutí populace bude potřeba počítat s velkým tlakem na zvyšování kapacit v různých typech domovů pro seniory a pečovatelské služby. Obdobně poroste nároky na zajištění lékařské péče, kterou senioři využívají více než zbytek obyvatelstva. V oblasti bytové politiky poroste zájem o menší, snadno dostupné bytové jednotky, vhodné pro seniory na úkor velkoprostorových bytů a domů vhodných pro rodiny s dětmi. U dětí a mládeže lze počítat s postupným úbytkem, takže současné možnosti školských zařízení by měly odpovídat i budoucím potřebám.

#### 4. Vybrané cílové skupiny uživatelů sociálních služeb

Následující část analýzy se věnuje uživatelům sociálních služeb, rozdělených podle jednotlivých cílových skupin. V životě každého člověka mohou v závislosti na jeho věku a zdravotním stavu nastat situace, kdy bude potřebovat pomoc jiné osoby a stane se uživatelem sociální služby. Někteří občané využívají současně několik sociálních služeb, na druhé straně jsou občané, kteří službu potřebují, ale o žádnou nežádají a tudíž ani nevyužívají.

Uspokojit potřeby občanů, které jsou vzhledem k jejich rozdílným potřebám, finančním podmínkám a odlišnému zdravotnímu stavu často velmi rozmanité, je složité.

##### 4.1. Osoby se zdravotním postižením



Zdravotním postižením se rozumí dlouhodobý nebo trvalý stav, který již nelze léčbou zcela odstranit.

Do skupiny osob se zdravotním postižením řadíme:

- Osoby s tělesným postižením
- Osoby se smyslovým postižením
- Osoby s mentálním postižením
- Osoby s civilizačním, interním onemocněním
- Osoby s duševním onemocněním
- Osoby s kombinovaným postižením

Lidé se zdravotním postižením musí denně překonávat řadu překážek a omezení, které vyplývají z jejich postižení. Důsledky zdravotního postižení je možné zmírnit soustavou opatření, na jejichž realizaci by se měla podílet celá společnost.

Vzhledem k tomu, že v České republice se neshromažďují statistická data o osobách se zdravotním handicapem, nelze stanovit přesné demografické charakteristiky a tak počty obyvatel lze orientačně odvodit podle počtu vydaných průkazů mimořádných výhod, přiznaného příspěvku na péči (dále PnP) nebo invalidního důchodu. Podle druhu a stupně postižení se občanům se zdravotním postižením poskytují mimořádné výhody I., II. a III. stupně. Stupeň mimořádných výhod osvědčuje průkaz mimořádných výhod a to:

- TP - mimořádné výhody I. stupně
- ZTP - mimořádné výhody II. stupně
- ZTP/P - mimořádné výhody III. stupně

Je třeba si současně uvědomit, že v každém regionu žije více obyvatel s určitým druhem zdravotního postižení, kteří nesplňují všechny podmínky pro přiznání průkazu mimořádných výhod nebo příspěvku na péči. Přesto ale i oni potřebují sociální pomoc.

Počty nově přiznaných průkazů mimořádných výhod v letech 2006 – 2008 v Prostějově ( údaje za obec ORP)

Druh průkazky	2006		2007		2008		2012	
	osobám do 18 let	osobám nad 18 let	osobám do 18 let	osobám nad 18 let	osobám do 18 let	osobám nad 18 let	osobám do 18 let	osobám nad 18 let
TP	5	220	4	195	8	169	0	3
ZTP	7	296	12	280	12	183	10	36
ZTP/P	36	123	32	101	22	63	22	49

(Zdroj MM Prostějov, ÚP Prostějov)

Po organizační změně sociálního odboru městského úřadu došlo k přesunu agendy přiznávání průkazů mimořádných výhod na Úřad Práce v Prostějově. Ze srovnání údajů za loňský rok a předchozím obdobím je na první pohled zřetelný výrazný pokles počtu osob, kterým byl průkaz mimořádných výhod přiznán. Pokles počtu osob s nově přiznaným průkazem mimořádných výhod se týká všech typů průkazů i věkových kategorií.

Počty držitelů průkazů mimořádných výhod (2009 – 2012)

Rok	2009	2010	2011	2012
Průkaz TP	1 818	1 898	1 966	Není evidováno
Průkaz ZTP	5 572	5 698	5 804	
Průkaz ZTP/P	1 933	1 997	2 047	

(Zdroj MM Prostějov)

K zapojení občanů se zdravotním postižením do běžného života patří také státem poskytované sociální dávky, které slouží ke zmírnění důsledků zdravotního postižení.

Dávky pro osoby se zdravotním postižením vyplacené v rámci ÚP ČR - KoP Prostějov v roce 2012

	Počet poskytnutých dávek za rok 2012	V celkové výši
<b>Celkový počet jednorázových poskytnutých dávek</b>	42	4 388 703,-Kč
<b>Z toho na motorové vozidlo</b>	17	2 767 200,-Kč
<b>Příspěvek na mobilitu</b>	3068	neuvádí

(Zdroj ÚP Prostějov)

Z důvodů nejednotných evidenčních kritérií Městského úřadu v Prostějově a Úřadu práce v Prostějově nelze provést srovnání s předchozím obdobím.

Počty osob s přiznaným PnP v letech 2007 až 2012 v Prostějově ( ORP)

Stupeň závislosti	věk	stav k 31. 12. 2007	stav k 31. 12. 2008	stav k 31. 7. 2009	stav k 31. 12. 2012
I.	do 18 let	23	58	70	112
	nad 18 let	1 604	1 450	1 267	1144
II.	do 18 let	12	29	44	39
	nad 18 let	1 189	1 074	962	998
III.	do 18 let	161	85	44	29
	nad 18 let	473	582	664	650
IV.	do 18 let	49	68	64	29
	nad 18 let	192	328	365	355
<b>Celkem</b>		3 703	3 674	3 480	3 356

(Zdroj ÚP Prostějov)

Ze srovnání údajů vývoje počtu osob s přiznaným příspěvkem na péči (dále PnP) vyplývá, že dochází k mírnému poklesu celkového počtu osob s přiznaným PnP, dále stojí za povšimnutí skutečnost, že došlo ke zřetelnému snížení počtu osob s PnP ve II. stupni a nárůstu počtu osob s PnP v I. stupni. Postupně dochází k nárůstu celkového počtu osob s přiznaným PnP ve stupni III a IV.

Počet osob s přiznaným invalidním důchodem v okrese Prostějov v letech 2006 až 2011

	31. 12. 2006	31. 12. 2007	31. 12. 2008
<b>Plný invalidní důchod</b>	5 685	5 647	5 314
<b>Částečný invalidní důchod</b>	2 770	2 866	3 034

(Zdroj ČSÚ)

S Platností od 1. 1. 2010 právní úprava již nerozlišuje důchod plný invalidní a částečný invalidní. Ale invalidní důchod pro invaliditu prvního, druhého a třetího stupně.

Počty osob v okrese Prostějov, pobírající invalidní důchod

	31. 12. 2010	31. 12. 2011	31. 12. 2012
<b>Invalidní důchod třetího stupně (IT)</b>	3 138	2 787	2 542
<b>Invalidní důchod druhého stupně (ID)</b>	621	663	631
<b>Invalidní důchod prvního stupně (IP)</b>	2 503	2 318	2 307
<b>Celkem</b>	6 262	5 768	5 480

(Zdroj ČSSZ)

Změnami klasifikace postižení došlo k výraznému snížení nároků na invalidní důchod.

Centrum sociálních služeb Prostějov, p.o., Charita Prostějov, OS Lipka a Sociální služby Prostějov, p.o. jsou poskytovateli sociálních služeb osobám se zdravotním postižením. Kapacita těchto zařízení je převážně zaplněná, zejména u pobytových služeb je čekací doba na umístění několik měsíců. Výjimkou je pouze nová služba chráněné bydlení, která je prozatím obsazena z větší poloviny. Ojedinele se objevují volná místa u poskytovatelů ambulantních služeb.

Přehled zařízení pro osoby se zdravotním postižením v Prostějově a jejich kapacita

název zařízení	druh služby	forma služby	cílová skupina	kapacita
<b>Centrum sociálních služeb, Prostějov, p.o</b>	Domov se zvláštním režimem	pobytová	osoby s chron. duševním onemocněním, osoby s komb. postižením	76 osob pouze ženy
<b>Charita Prostějov</b>	Denní stacionář	ambulantní	Osoby se sníženou soběstačností z důvodu chronického duševního onemocnění	12 osob muži i ženy
<b>Charita Prostějov</b>	Chráněné bydlení	pobytová	Dospělé osoby od 18 let do 64 let s lehkým a středním mentálním postižením. Senioři od 65 let věku se sníženou soběstačností z důvodu chronického postižení, jejichž dospělé dítě zároveň využívá stejnou pobytovou službu chráněného bydlení	25 osob muži i ženy
<b>Charita Prostějov</b>	Odlehčovací služba	pobytová	Dospělé osoby od 18 let se sníženou soběstačností z důvodu věku, chronického onemocnění nebo zdravotního postižení, o které je jinak pečováno v jejich domácím prostředí.	5 osob muži i ženy
			Osoby v nepříznivé sociální	90 osob

<b>OS Lipka</b>	Denní stacionář	ambulantní	situaci, způsobené jejich zdravotním postižením, převážně s postižením mentálním, poruchami autistického spektra, s tělesným nebo kombinovaným postižením	muži, ženy od 4 let věku, mladým lidem a dospělým osobám ve věku do 45 roků.
<b>Sociální služby Prostějov, p.o.</b>	Denní stacionář	ambulantní	Osoby s mentálním a kombinovaným postižením	16 osob muži i ženy od 18 do 65 let
<b>Občanské sdružení Pomocná ruka Prostějov</b>	Osobní asistence	terénní	Dospělé osoby s tělesným postižením, dospělé osoby s chronickým onemocněním	35 osob muži i ženy
<b>Podané ruce, o.s.- projekt OsA</b>	Osobní asistence	terénní	Osoby se zdravotním postižením a osoby s chronickým duševním onemocněním	25 osob muži i ženy

(Zdroj MPSV)

I v našem regionu žije více obyvatel s určitým druhem zdravotního postižení, kteří nesplňují všechny podmínky pro přiznání průkazu mimořádných výhod nebo příspěvku na péči. Je třeba si uvědomit, že nejsou plně soběstační a i oni potřebují pomoc ze strany rodiny i poskytovatelů služeb.

Zaměstnávání osob se zdravotním znevýhodněním:

Ke konci roku 2012 bylo na ÚP v Prostějově evidováno 752 uchazečů o zaměstnání se zdravotním postižením, což je 12,2% z celkového počtu uchazečů o zaměstnání, což je mírně nad úroveň celostátního průměru ( 11,3%). Při současné míře nezaměstnanosti je zaměstnávání osob se zdravotním handicapem velmi obtížné.

Uchazeči o zaměstnání – osoby se zdravotním postižením

	celkem	OZP	Z toho					
			Plně inv.	Část. inv.	Zdr. znev.	1. st. inv.	2. st. inv.	3. st. inv.
<b>Jeseník</b>	3 500	280	0	13	65	138	63	1
<b>Olomouc</b>	13 251	1 230	0	5	168	808	243	6
<b>Prostějov</b>	6 223	760	1	1	83	502	170	3
<b>Přerov</b>	8 910	752	3	39	58	445	204	3
<b>Šumperk</b>	8 458	986	0	73	174	456	280	3
<b>OK</b>	40 342	4 008	4	131	548	2 349	960	16
<b>Celkem ČR</b>	545 311	62 038	33	2 697	6 563	35 314	16 988	444

(Zdroj ÚP Olomouc)

V roce 2000 bylo občanským sdružením Lipka založeno jedno z prvních sociálních družstev v ČR SENZA družstvo s chráněnou dílnou. Družstvo se zaměřovalo na služby a drobné výrobní činnosti v rámci kooperace s většími výrobními firmami.

V rámci legislativních změn od 1. 1. 2012 byly zrušeny chráněné dílny a došlo k vytváření tzv. vymezených chráněných pracovních míst.

V současnosti je v družstvu SENZA 39 vymezených chráněných pracovních míst pro osoby se zdravotním postižením, které pracují ve třech střediscích:

- Vývařovna s jídelnou, včetně dietního stravování a rozvozu obědů
- Prádelna, mandlovna
- Univerzální dílna (opracování pryžových výlisků, kontrola kvality plastových výlisků, balící a kompletační činnosti, drobné montážní práce).

Stát prostřednictvím úřadů práce poskytuje zaměstnavatelům příspěvky na podporu zaměstnávání osob se zdravotním postižením na chráněném pracovním místě. Za rok 2012 vyplatil na podporu zaměstnávání osob se zdravotním postižením Úřad práce ČR pracoviště Prostějov 69 zaměstnavatelům celkem 68 362 070,- Kč.

Zaměstnavatelé s nejvyšším počtem vymezených chráněných pracovních míst

Název zaměstnavatele	Počet míst
PRONTO-Dokoupil	20
SENZA družstvo	39
Cíl, v.d.	47
IF FACILITY a.s.	65
Mechanika Prostějov	81

(Zdroj ÚP Prostějov)

#### 4.2. Seniori

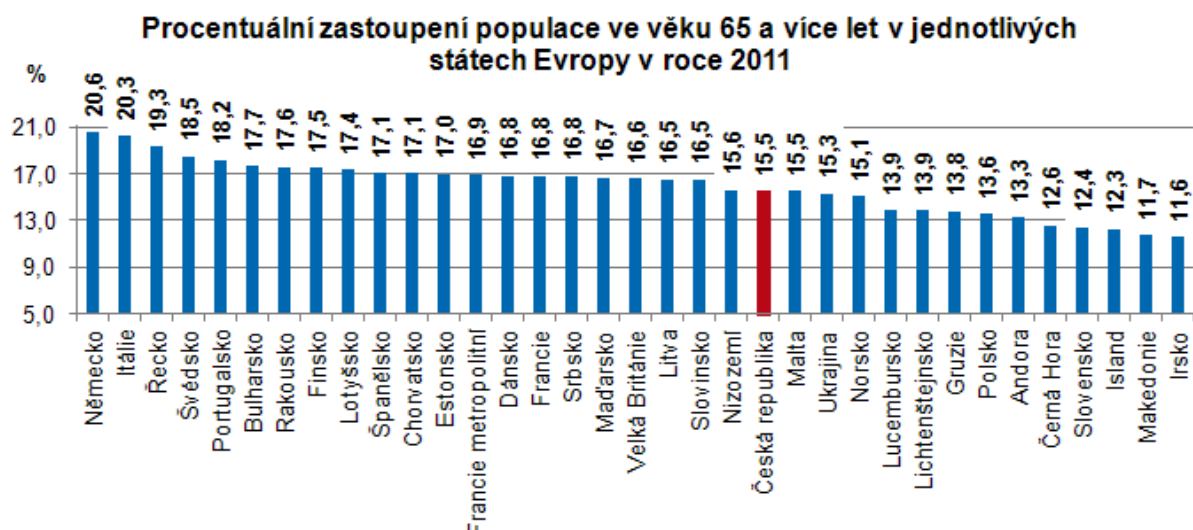
Za seniora je ze statistického hlediska považován člověk starší 65 let. Tato hranice byla zvolena v souvislosti s plánovanými změnami důchodového systému. Hranice přechodu mezi „seniory“ je však individuální, stejně tak jako věk odchodu do důchodu, který se reálně může od hranice dané zákonem až o několik let lišit.

Občané v důchodovém věku (seniori) tvoří největší cílovou skupinu sociálních služeb a jsou jejich nejčastějšími uživateli. V závislosti na věku a zdravotním stavu se u nich projevuje snížení schopností (zajistit si stravu, osobní hygienu, samostatný pohyb atd.). Klesá počet základních životních úkonů, které jsou schopni si sami obstarat.

Se zvyšujícím věkem se snižují možnosti seniorů samostatného plnohodnotného života. Jednou z možností jak jim pomoci čelit stáří, je poskytování sociálních služeb a také sociálních dávek. Jejich druh a šíře by měly v maximální možné míře vycházet vstříc potřebám seniorů. Většinou se sociální služby rozdělují na terénní a pobytové.

Cílem sociální politiky by mělo být zajistit seniorům v největší míře možnost žít v jejich přirozeném prostředí. Výzkumy ukazují, že tento způsob péče o seniory je nejen finančně méně náročný, ale především prospívá samotnému zdraví a kvalitě života seniorů. Sociální dávky nejsou většinou specifikovány pro občany v důchodovém věku, zpravidla jsou podmíněny zdravotním stavem příjemce.

Současným i budoucím trendem je v celé Evropě proces stárnutí celkové populace. Česká republika bude patřit mezi s nejrychleji stárnoucím obyvatelstvem.



(Zdroj ČSÚ)

Z hlediska poprávky po sociálních službách můžeme skupinu seniorů rozdělit do dvou skupin. Seniors soběstačné, případně s menší potřebou podpory a seniors s potřebou vyšší míry podpory. První skupinu tvoří seniors, kteří zvládají uspokojení svých potřeb samostatně, případně s pomocí rodiny. Sociální služby a to jak terénní, tak i ambulantní a pobytové se zaměřují na druhou skupinu seniorů.

Počty vyplácených PnP osobám starším 65 let v roce 2012 v rámci ÚP ČR - KoP Prostějov)

rok	I. stupeň	II. stupeň	III. stupeň	IV. stupeň
<b>K 31. 12. 2012</b>	850	707	445	241

(Zdroj ÚP Prostějov)

Domov důchodců Prostějov, p.o. na Nerudově ulici a Centrum sociálních služeb Prostějov, p. o. na Lidické ulici jsou registrovanými poskytovateli pobytové služby domov pro seniors. Zde jsou poskytovány služby osobám, které mají sníženou soběstačnost zejména z důvodu věku a jejichž situace vyžaduje dlouhodobě pravidelnou pomoc jiné fyzické osoby. Kapacita obou zařízení je zaplněná, k 31. 12. 2012 měl DD Prostějov v evidenci 244 neuspokojených žadatelů, z toho z prostějovských čekatelů bylo 101, v CSS Prostějov bylo ke stejnému datu podáno 221 nevyřízených žádostí, z toho bylo 46 obyvatel Prostějova.

Uživatelé pobytových sociálních služeb v Prostějově a jejich struktura dle PnP v letech 2009 a 2013

	DD Prostějov, p.o. Nerudova		CSS Prostějov, p.o. Lidická	
	2009	2013	2009	2013
<b>počet seniorů</b>	232	238	125	128
<b>počet seniorů s PnP ve st. I</b>	83	101	1	13
<b>počet seniorů s PnP ve st. II</b>	63	64	10	26
<b>počet seniorů s PnP ve st. III</b>	37	29	44	39
<b>počet seniorů s PnP ve st. IV</b>	21	17	70	46
<b>počet seniorů s PnP celkem</b>	204	217	125	124

(Zdroj poskytovatelé služeb)

Uživatelé terénních sociálních služeb v Prostějově a jejich struktura dle PnP k 31. 12. 2012

název poskytovatele:	OS Pomocná ruka	Podané ruce, o.s.	Charita Prostějov	Sociální služby Prostějov, p.o.
<b>počet seniorů</b>	26	10	135	237
<b>počet seniorů s PnP ve st. I</b>	9	2	25	30
<b>počet seniorů s PnP ve st. II</b>	7	2	9	21
<b>počet seniorů s PnP ve st. III</b>	4	4	9	9
<b>počet seniorů s PnP ve st. IV</b>	2	1	6	5
<b>počet seniorů s PnP celkem</b>	22	9	49	65

(Zdroj poskytovatelé služeb)

OS Pomocná ruka a Podané ruce, o.s. jsou poskytovateli terénní sociální služby asistenční služba osobám, které mají sníženou soběstačnost z důvodu věku, chronického onemocnění nebo zdravotního postižení, jejichž situace vyžaduje pomoc jiné fyzické osoby. Služba se poskytuje bez časového omezení, v přirozeném sociálním prostředí a při činnostech, které osoba potřebuje.

Charita Prostějov a Sociální služby Prostějov, p.o. poskytují terénní nebo ambulantní pečovatelskou službu osobám se sníženou soběstačností z důvodu věku nebo nepříznivého zdravotního stavu ve vymezeném čase v domácnostech uživatelů služeb nebo v zařízeních sociálních služeb.

Kapacita terénních služeb pro seniory v regionu Prostějova je v současné době dostačující, požadavky dle potřeb osob se prozatím daří průběžně uspokojovat. Město Prostějov poskytuje občanům možnost bydlení v domech s pečovatelskou službou, které využívají převážně senioři, ale i mladší osoby, které pro svůj nepříznivý zdravotní stav jsou závislí na pomoci jiné fyzické osoby. V současné době je k dispozici občanům 10 domů s pečovatelskou službou, s 326 byty, z nichž 42 je bezbariérových, a žije v nich celkem 336 obyvatel.

Přehled domů s pečovatelskou službou

Č.	Domy	Rok výstavby	Počet bytů	Z toho bezbariérové byty	Počet obyvatel
1.	Brněnská č. 4150/40	1993	5	0	8
2.	Brněnská č. 4151/42	1993	24	6	28
3.	Brněnská č. 4153/46	1993	22	4	26
4.	Fanderlíkova č. 393/38	1939	11	0	12
5.	Finská č. 4190/9	1995	50	16	59
6.	Polská č. 674/13	1932	8	0	11
7.	Hacarova č. 4343/2	2002	44	5	46
8.	Polišenského č. 4380/1	2004	55	6	30
9.	Polišenského č. 4467/3	2007	47	5	49
10.	Kostecká č. 4165 /17	1992 2009-DPS 2011-DPS	50 10	0	67
	<b>Celkem</b>		<b>326</b>	<b>42</b>	<b>336</b>

(Zdroj domovní správa Prostějov)

#### Přehled podaných žádostí a umístění v DPS v letech 2009 – 2012

Rok	Počet podaných žádostí	Počet přidělených bytů
2009	65	32
2010	93	87
2011	71	35
2012	38	23

(Zdroj Domovní správa Prostějov)

K 31. 01. 2013 eviduje Domovní správa Prostějov 252 žádostí o byt v DPS.

Podle údajů ČSÚ mají důchodci v rámci populace ČR průměrné příjmy. Materiální deprivace představuje největší problém pro osoby v jednočlenných domácnostech starobních důchodců. Nejohroženější skupinou domácností jsou jednočlenné domácnosti žen – starobních důchodkyň.

#### Srovnání výše starobních důchodů v letech 2008 až 2011 v jednotlivých regionech ČR

region	2000	2008	2009	2010	2011
Praha	6 682	10 100	10 730	10 817	11 266
Středočeský	6 269	9 460	10 101	10 184	10 629
Jihočeský	6 181	9 323	9 942	10 014	10 449
Plzeňský	6 262	9 444	10 009	10 075	10 507
Karlovarský	6 243	9 317	9 855	9 925	10 330
Ústecký	6 337	9 309	9 968	10 047	10 466
Liberecký	6 215	9 333	9 984	10 056	10 482
Královéhradecký	6 187	9 362	9 932	10 003	10 438
Pardubický	6 158	9 268	9 835	9 909	10 333
Vysočina	6 131	9 274	9 771	9 847	10 279
Jihomoravský	6 215	9 267	9 941	10 003	10 430
<b>Olomoucký</b>	<b>6 142</b>	<b>9 228</b>	<b>9 766</b>	<b>9 829</b>	<b>10 245</b>
Zlínský	6 139	9 238	9 833	9 900	10 323
Moravskoslezský	6 388	9 446	10 084	10 194	10 619
Česká republika	6 292	9 424	10 045	10 123	10 552

(Zdroj ČSÚ)

V Olomouckém kraji pobírali senioři ke konci roku 2011 i přes výrazné meziroční zvýšení (o 4,2%) nejnižší důchody z celé republiky.

#### Výška plných starobních důchodů žen a mužů v jednotlivých okresech Olomouckého kraje v roce 2008 2011

okres	2008	2011
Jeseník	9 302	9 907
Olomouc	9 641	10 216
<b>Prostějov</b>	<b>9 472</b>	<b>9 982</b>



<b>Přerov</b>	9 509	10 062
<b>Šumperk</b>	9 325	9 974
<b>Olomoucký kraj</b>	9 485	10 073

(Zdroj ČSÚ)

V Olomouckém kraji žilo v prosinci roku 2011 107,4 tis. osob pobírajících starobní důchod v průměrné výši 10 245 Kč, což bylo o 416 Kč více jak před rokem. Celkem 48,6 tis mužů pobíralo starobní důchod v průměrné hodnotě 11 304 Kč a 58,8 tis žen v průměrné výši 9 371.

Při plánování sociálních služeb v Prostějově je třeba mít na zřeteli, že počet seniorů zde stejně jako v celé republice i Evropě bude narůstat. V dlouhodobém horizontu (do r. 2050) bude každý třetí obyvatel Prostějova starší 65 roků. Seniorů bude stále více a jejich největší přírůstky budou ve vysokém věku.

Výrazný početní nárůst nejstarší seniorské složky ve věku 80 let a výše si vyžádá výrazně zvýšené nároky na péči o tyto osoby. Převažujícím způsobem života zůstane bydlení ve vlastních bytech (pokud to bude finančně a zdravotně únosné) nebo soužití v bytě s další domácností. Prioritně bude kladen důraz na rozvoj terénních služeb – pečovatelské, ošetrovatelské péče či osobní asistence.

Lze očekávat, že vzroste poptávka jak po pobytových zařízeních zejména pro chronicky nemocné, nepohyblivé, bez rodinného zázemí, tak i terénních a ambulantních službách pro seniory s menší potřebou podpory.

Klíčovými otázkami se stanou zdravotní stav seniorů, jejich finanční situace, způsob bydlení, ale zejména možnosti života v rodinách svých dětí nebo v jejich blízkosti.

#### 4.3. Rodina, děti, mládež

V oblasti péče o rodinu, děti a mládež se sociální služby zabývají potřebami dětí a mládeže do 26 let věku, dále se zabývají situací dětí, jejichž rodinné prostředí je nevyhovující a mládeží s poruchami psychického, sociálního a zdravotního vývoje. Dále dětmi, jejichž rodiče neplní či zneužívají práva a povinnosti a monoparentálními rodinami.

Rodina funguje jako základní jednotka společnosti tehdy, jestliže její funkce nejsou narušeny a členové rodiny jsou schopni je vlastními silami zajistit. Vlivy, které fungování rodiny oslabují, můžeme rozdělit do oblastí materiální (zaměstnanost členů rodiny, finanční příjem, bytové podmínky), sociální (výchovná způsobilost a životní styl, dosažitelnost sociálních výhod, patologické chování) a demografické (rodiny úplné a neúplné, počet dětí v rodině, rozvodovost, dosažený věk při narození prvního dítěte).

Podle údajů Českého statistického úřadu při posledním sčítání lidu v roce 2011 žilo v manželstvích asi 45% obyvatel Prostějova, necelých 9 % bylo rozvedeno. Při hodnocení těchto údajů je třeba si uvědomit, že lidé často uzavírají manželství opakovaně, opakovaně se i rozvádí. Pokračuje trend soužití v partnerském vztahu bez uzavření manželství.

Rodinný stav obyvatelstva Prostějova (podle SLDB 2001)

	svobodní	ženatí / vdané	rozvedení	ovdovělí	nezjištěno
<b>muži</b>	9 138	10 860	1 646	582	114
<b>ženy</b>	7 999	10 896	2 607	3 068	

(Zdroj ČSÚ)

Vývoj sňatečnosti v Prostějově v letech 1998 až 2011

	1998	1999	2000	2001	2002	2003	2004	2005
<b>Sňatky</b>	243	237	254	231	226	241	238	219

<b>Sňatky na 1000 obyvatel</b>	4,9	4,8	5,2	4,8	4,7	5,1	5,0	4,6
--------------------------------	-----	-----	-----	-----	-----	-----	-----	-----

	2006	2007	2008	2009	2010	2011
<b>Sňatky</b>	235	252	213	208	189	183
<b>Sňatky na 1000 obyvatel</b>	5,0	5,5	4,7	4,6	4,2	4,1

(Zdroj ČSÚ)

Vývoj sňatečnosti v Prostějově v uplynulých letech s mírnými výkyvy v jednotlivých letech s nejvyšším nárůstem sňatečnosti v roce 2007 vykazuje od roku 2008 trvalý pokles

Vývoj rozvodovosti v Prostějově v letech 1998 až 2011

	1998	1999	2000	2001	2002	2003	2004	2005
<b>Rozvody</b>	146	112	161	133	155	163	154	135
<b>Rozvody na 1000 obyv.</b>	3,0	2,3	3,3	2,8	3,2	3,4	3,3	2,9
<b>Rozvody na 100 sňatků</b>	60,1	47,3	63,4	57,6	68,6	67,6	64,7	61,6

	2006	2007	2008	2009	2010	2011
<b>Rozvody</b>	165	116	141	127	155	115
<b>Rozvody na 1000 obyv.</b>	3,5	2,5	3,1	2,8	3,4	2,6
<b>Rozvody na 100 sňatků</b>	70,2	46,0	66,2	61,1	82,0	62,8

(Zdroj ČSÚ)

V Prostějově se rozvodovost stále udržuje vysoké úrovni. V roce 2008 to bylo již 66,2 rozvodů, v roce 2010 dokonce 82 rozvodů, v roce 2011 došlo k poklesu na 62,8 rozvodů na 100 sňatků.

V roce 2011 bylo v Prostějově sečteno necelých 20 tisíc cenových domácností, z toho necelou polovinu tvořily úplné rodiny. Z pohledu sociální péče jsou důležité zejména počty neúplných rodin se závislými dětmi. Neúplné domácnosti v Prostějově zaznamenaly od roku 1991 do roku 2001 nárůst, který se od tohoto roku udržuje na stejné úrovni. Významné zvýšení zaznamenaly od minulého sčítání lidu počty domácnosti jednotlivců, které v současné době tvoří 1/3 celkového počtu domácností, bez zajímavosti není rovněž skutečnost, že za uvedené časové období se téměř ztrojnásobil počet vícečlenných nerodinných domácností.

Vývoj počtu prostějovských domácností podle typu porovnání v letech 1991, 2001 a 2011

	<b>úplné rodiny</b>		
	celkem	v tom se závislými dětmi	bez závislých dětí
<b>1991</b>	12 104	6 803	5 301
<b>2001</b>	10 777	5 006	5 771
<b>2011</b>	9 053	3 708	5 345

	<b>neúplné domácnosti</b>		
	celkem	v tom se závislými dětmi	bez závislých dětí
<b>1991</b>	2 074	1 298	776
<b>2001</b>	2 795	1 612	1 183
<b>2011</b>	2 748	1 568	1 180

	<b>vícečlenné nerodinné domácnosti celkem</b>	<b>domácnosti jednotlivců celkem</b>	<b>úhrn cenзовých domácností</b>
<b>1991</b>	58	5 098	19 334
<b>2001</b>	320	5 725	19 617
<b>2011</b>	894	6 873	19 754

(Zdroj ČSÚ)

K 31. 3. 2013 město Prostějov zřizovalo celkem 10 mateřských škol (5 samostatných ředitelství a 5 jako součásti ZŠ) s 56 třídami a kapacitou 1464 dětí, které ve školním roce 2012/13 navštěvuje stejný počet dětí. Dále v Prostějově existuje Speciální mateřská škola a jedna mateřská škola církevní.

Plnění povinné školní docházky zajišťuje v Prostějově 8 základních škol s počtem 156. Kapacita základních škol 4 855 žáků, počet žáků navštěvujících tyto školy je 3 722.

Při základních školách bylo ve školním roce 2012/13 provozováno 43 oddělení školní družiny s docházkou 1 281 žáků.

Počty školských zařízení v Prostějově ( ORP ) k 31. 12. 2012

<b>mateřské školy</b>	<b>základní školy</b>	<b>speciální školy</b>	<b>dům dětí</b>	<b>zákl. uměl. škola</b>	<b>stř. odbor. učiliště</b>	<b>střední školy</b>	<b>vysoké školy</b>
<b>12</b>	<b>8</b>	<b>3</b>	<b>1</b>	<b>1</b>	<b>6</b>	<b>13</b>	<b>1</b>

(Zdroj MÚ Prostějov)

Magistrát města Prostějova každoročně eviduje narůstající počet rodin, které potřebují odborné poradenství a podporu. Odbornou pomoc mohou dostat v těchto institucích a organizacích:

- odbor sociálních věcí a odbor školství a kultury Magistrátu města Prostějově
- Pedagogicko- psychologická poradna
- Speciálně pedagogické centrum pro mentálně postižené
- Poradna pro rodinu, manželství a mezilidské vztahy
- Fond ohrožených dětí, pobočka Prostějov
- Člověk v tísni, o.p.s
- Denní stacionář OS Lipka
- Kontaktní centrum Prostějov

Počet řešených případů rodin ročně oddělením sociálně právní ochrany (2003 – 2012)

<b>Rok</b>	<b>2003</b>	<b>2006</b>	<b>2009</b>	<b>2010</b>	<b>2011</b>	<b>2012</b>
<b>Počet případů</b>	1986	2160	2619	2420	2861	2471

(Zdroj MM Prostějov)

Z poskytnutých údajů vyplývá, že s drobnými výkyvy dochází v průběhu uplynulých 10 let k soustavnému nárůstu počtu řešených případů rodin.

Počet klientů kurátora pro mládež v Prostějově (2003 – 2012)

<b>Rok</b>	<b>2003</b>	<b>2005</b>	<b>2007</b>	<b>2009</b>	<b>2010</b>	<b>2011</b>	<b>2012</b>
<b>Děti do 15 let</b>	146	150	133	146	165	117	<b>150</b>
<b>Mladiství</b>	175	158	178	199	192	179	<b>144</b>
<b>Celkem</b>	<b>321</b>	<b>308</b>	<b>311</b>	<b>345</b>	<b>357</b>	<b>296</b>	<b>294</b>

(Zdroj MM Prostějov)

Počet klientů kurátora pro mládež v Prostějově dosáhl nevyššího počtu klientů 257 v roce 2012, poté poklesl a držel se do konce loňského roku pod hranicí 300 klientů.

Případy řešené kurátory pro mládež při Magistrátu města Prostějova (2003 – 2012)

Rok	2003	2006	2009	2010	2011	2012
<b>Trestná činnost</b>	126	117	93	79	61	<b>69</b>
<b>Přestupky</b>	35	50	92	82	60	<b>45</b>
<b>Výchovné problémy</b>	160	162	178	231	203	<b>204</b>
<b>Dohledy</b>	17	0	2	4	5	<b>7</b>
<b>Návrh na předběžné opatření</b>	1	6	0	1	2	<b>3</b>
<b>Návrh na ústavní výchovu</b>	<b>4</b>	<b>6</b>	<b>2</b>	<b>1</b>	<b>0</b>	<b>0</b>

(Zdroj MM Prostějov)

V uplynulých letech došlo výraznému snížení řešených případů trestné činnosti (oproti roku 2003 poklesl jejich počet na polovinu) a vymizely návrhy na ústavní výchovu. Nárůst zaznamenaly šetřené případy související s výchovnými problémy mládeže.

Rodinné zázemí klientů kurátora pro mládež v Prostějově (2009 – 2012)

Rok	2003	2006	2009	2010	2011	2012
<b>Úplná rodina</b>	180	130	139	147	118	<b>126</b>
<b>Neúplná rodina</b>	80	113	137	138	97	<b>87</b>
<b>Nová rodina</b>	15	16	17	24	15	<b>22</b>
<b>Rodina s druhem/družkou</b>	25	25	33	20	30	<b>29</b>
<b>Ostatní</b>	5	0	12	18	18	<b>15</b>
<b>Ústavní výchova</b>	<b>16</b>	<b>24</b>	<b>7</b>	<b>10</b>	<b>18</b>	<b>15</b>

(Zdroj MM Prostějov)

Za sledované období poklesl počet dětí v péči kurátora pro mládež z úplných rodin, počet dětí z neúplných rodin v péči kurátora dosáhl nejvyššího počtu 138 klientů v roce 2010. Údaje z konce roku 2012 pak vykazují výrazný pokles (o více než 1/3).

Trestná činnost dětí a mládeže tvoří závažnou oblast kriminality. Mladý delikvent obvykle začíná majetkovou trestnou činností, posléze i násilnou a v nich pokračuje i v dospělém věku.

Na okrese Prostějov se děti a mládež ve věku do 17 let nejčastěji dopouštějí protiprávního jednání především majetkovou trestnou činností. Děti ve věkové skupině do 14 let bylo spácháno celkem 35 trestných činů, ve věkové skupině 15 – 17 let bylo spácháno celkem 53 trestných činů.

Počty trestných činů dětí a mládeže na okrese Prostějov

Trestná činnost	Děti do 14 let	Mládež 15 – 17 let
Násilná trestná činnost	9	6
Krádeže vloupáním	8	10
Krádeže prosté	4	18
Majetková trestná činnost	14	29

(Zdroj Policie ČR)

Jedna osoba se mohla dopustit souběžně několika trestných činů.

Srovnání trestné činnosti dětí a mládeže v letech 2009 až 2012 (počet osob)

	2009	2010	2011	2012
Nezletilí 0 – 14 let	40	11	7	26
Mladiství 15 – 17 let	61	58	62	43

(Zdroj Policie ČR)

Sociální pracovníci magistrátu města poskytují rodinám pomoc a podporu formou poradenství, zastupují děti při řízeních, která se jich týkají, pomáhají, pokud není rodina sama schopna si zabezpečit vhodně svoje poměry. Přesto se stává, že opakované snahy o nápravu rodinných poměrů nevedou ke zlepšení, tehdy musí sociální pracovník využít všech zákonných prostředků tak, aby práva dětí byla ochráněna.

Počet ročně umístěných dětí v Prostějově do ústavní nebo ochranné výchovy (2009 – 2012)

Rok	2009	2010	2011	2012
Počet dětí	8	10	9	13

(Zdroj MM Prostějov)

Počet týraných a zneužívaných dětí (2009 – 2012)

Rok	2003	2006	2009	2010	2011	2012
Počet dětí	6	9	54	77	96	132

(Zdroj MM Prostějov)

Za posledních 10 let došlo k dramatickému nárůstu týraných a zneužívaných dětí, kdy z počtu 6 dětí v roce 2003 narostl počet týraných a zneužívaných dětí v roce 2012 počet 132 dětí. Je možné se domnívat, že skutečné počty týraných a zneužívaných dětí byly vyšší i v minulých letech. Široká informovanost odborné i laické veřejnosti se projevuje vyšší mírou kontroly projevů týrání a zneužívání dětí a vede k častějšímu odhalení těchto závažných skutků.

#### 4.4. Národnostní menšiny, cizinci

Národnostní menšinou je společenství občanů ČR žijících na území republiky, kteří se odlišují od ostatních občanů zpravidla společným etnickým původem, jazykem, kulturou, tradicemi. Tvoří početní menšinu obyvatelstva a zároveň projevují vůli být považováni za národní menšinu za účelem společného úsilí o zachování a rozvoj vlastní svébytnosti, jazyka a kultury a zároveň za účelem vyjádření a ochrany zájmů jejich společenství, které se historicky vytvořilo.

V Prostějově žijí občané národnostních a etnických menšin, kteří se setkávají s řadou problémů, souvisejících především s jejich integrací do většinové společnosti. Z praktického hlediska patří k hlavním problémům, se kterými se převážně potýkají, hledání zaměstnání, získávání vzdělání, bydlení apd. Problémem bývá i jazyková bariéra, ale i jednání jiných občanů, které může být zatíženo xenofobními či rasistickými předsudky.

V Prostějově je nejpočetněji zastoupena ukrajinská menšina. Migrace je způsobena především špatnou ekonomickou situací na Ukrajině. Náš stát je pro Ukrajince geograficky málo vzdálený s poměrně malými jazykovými a kulturními rozdíly. Většina příslušníků ukrajinské menšiny se nechce v ČR usadit natrvalo. Jedná se převážně o muže, kteří odešli z vlasti za výdělkem a chtějí se vrátit ke svým rodinám.

Poměrně významnou pozici v našem regionu zaujímá vietnamská menšina, která se vyznačuje velkými kulturními a jazykovými rozdíly, které jsou jednou z hlavních příčin uzavřenosti této menšiny. Její členy místní obyvatelé vnímají převážně jako zdvořilé a pracovité, v posledních letech však bývají rovněž spojováni s výrobou a distribucí omamných látek.

Národnost se v ČR zjišťuje při sčítání lidu tzv. deklaratorní metodou, což znamená, že se každý může přihlásit k té národnosti, jejímž příslušníkem se cítí být. Naprostá většina obyvatel města Prostějov se přihlásila k národnosti české.

Při sčítání lidu v r. 2011 se k romské národnosti přihlásilo pouze 20 osob. Početnost romské populace nelze prakticky objektivně zjistit, je zřejmé, že počet romského etnika je mnohem vyšší, neboť řada z nich se mohla přihlásit k národnosti české, moravské nebo slovenské či také k žádné.

Vedle problému nízké vzdělanosti této komunity a následně problému s hledáním uplatnění na pracovním trhu, je pro romskou populaci charakteristická vysoká závislost na sociálním systému. Nízká úroveň vzdělanosti většiny Rómů je předpokladem pro získání méně placených pracovních míst. Mnoho Rómů pak žije ze sociálních dávek. Nízká ekonomická úroveň těchto rodin je často příčinou jejich následných problémů s bydlením a často vede jejich členy ke kriminalitě. Tento dlouhodobý trend a odlišná mentalita Rómů ovlivňují výchovu dětí, které pak nejsou dostatečně motivovány k dosažení vyšších životních cílů. Proto je nutné, aby se sociální práce s touto komunitou nezužovala na pouhé řešení problémů a opakovanou hmotnou pomoc, ale zaměřovala se zejména na preventivní aktivity a utváření vhodných podmínek pro soužití romského a většinového obyvatelstva.

Na rozdíl od národnosti je státní příslušnost zjišťována objektivně Cizineckou policií. Podle jejich údajů byl k 31. 7. 2012 počet cizinců s povoleným dlouhodobým a trvalým pobytem na okrese Prostějov 1336

Cizince - pracovního migranta lze definovat jako osobu, která vstupuje do země jako cizí pracovní síla na pozvání vlády nebo svého budoucího zaměstnavatele, dále to může být osoba, která vstoupila do země samostatně za účelem nalezení práce v zahraničí. Pracovní migraci lze dělit na různé typy dle trvání – dlouhodobější úvazky, sezónní práce, příhraniční pracovní aktivity atd. lze sem zařadit i fenomén „brain drain“ (odliv mozků), který je pro střední a východní Evropu typický.

Cizinci s povoleným pobytem na okrese Prostějov v letech 2005 až 2012

rok	k datu	dlouhodobý pobyť	trvalý pobyť	celkem
2005	30. 6. 2005	663	466	1 129
2006	31. 7. 2006	622	590	1 212
2007	31. 7. 2007	574	672	1 246
2008	31. 7. 2008	550	715	1 265
2009	31. 7. 2009	539	757	1 296
2011	31. 7. 2011	456	862	1 318
2012	31. 7. 2012	410	926	1 336

(Zdroj Cizinecká policie Prostějov)

Mezinárodní migrace má důležité politické, ekonomické, sociální, demografické, psychologické a kulturní dopady jak na emigrační, tak i na tranzitní a zejména imigrační země. Jednotlivé trendy světové mezinárodní migrace jsou ovlivňovány specifickými vlivy, které jsou obecně označovány jako „push“ a „pull“ faktory. Na jejich základě lze dělit mezinárodní migraci do dvou hlavních proudů na migraci politickou a ekonomickou.

Ekonomická nestabilita, změna životních standardů, rychlý demografický růst, válečné, náboženské a národnostní střety, zhoršování kvality životního prostředí jsou označovány jako „push“ faktory. Naopak „pull“ faktory přitahují migranty především do západních zemí. Jsou to např. politická stabilita, ekonomická prosperita, vysoká kvalita života, svoboda a možnost seberealizace. Pro většinu migrantů je hlavním cílem získání občanství v zemi svého současného pobytu. Existují dva základní principy nabytí občanství „ius soli“ dle místa narození a „ius sanguinis“ dle původu rodičů, nejčastěji dle občanství otce v době narození dítěte.

Počty cizinců se zaevidovaným pobytem v okr. Prostějov (10 nejpočetnějších) ke 31. 12. 2012

Státní příslušnost	Přechodný pobyt	Trvalý pobyt	celkem
<b>Ukrajina</b>	75	408	483
<b>Slovensko</b>	165	219	384
<b>Vietnam</b>	21	86	107
<b>Moldavská republika</b>	11	40	51
<b>Polsko</b>	12	30	42
<b>Německo</b>	19	17	36
<b>Mongolsko</b>	4	22	26
<b>Ruská federace</b>	8	14	22
<b>Spojené království</b>	14	5	18
<b>Bulharsko</b>	6	10	16
<b>Celkem</b>	410	946	1356

(Zdroj MVČR)

Podle údajů sociodemografické analýzy z roku 2009, kdy byl celkový počet zaevidovaných cizinců v našem okrese 1293 osob, došlo v uplynulém období k mírnému nárůstu počtu cizinců v našem regionu.

Problematickou oblastí zůstává i po našem vstupu do Evropské unie nelegální migrace. Zapojením České republiky do Schengenského systému, v jehož rámci se zachycení nelegální migranti vrací do první „bezpečné“ země, do které vkročili, se ČR dostala do tzv. bezpečnostní zóny, tzn. v chápání Schengenu je obklopena samými bezpečnými zeměmi a v případě zadržení nelegálních migrantů je vrací do první bezpečné země, tedy nejčastěji na Slovensko.

K překonání jazykové bariéry a úspěšného zapojení cizinců do společnosti přispívají kurzy českého jazyka, které pořádá Centrum podpory cizinců. Organizace zahájila svoji činnost v roce 2008, počet cizinců, kteří využívají její služby, postupně narůstá.

Centrum poskytuje 3 základní služby - poradenské, vzdělávací a návazné integrační služby.

Poradna pro cizince (odborné sociální poradenství) - celoročně poskytuje cizincům odborné sociální poradenství, jak v ambulanci, tak i terénní formě. V rámci Poradny pro cizince jsme klientům poskytli i další služby jako je internet zdarma, levné telefonování do zahraničí, kopírování, skenování apod.

Jelikož došlo, ke změnám podmínek pro poskytování kurzů českého jazyka pro cizince ze 3. zemí světa, vyhlášené Ministerstvem vnitra, poskytování kurzů českého jazyka probíhá v omezené míře. Byl otevřen kurz pro cizince ze členských zemí EU, Kurz pro začátečníky a středně pokročilé.

Klub pro maminky s dětmi, byl určen pro maminky cizinky s dětmi předškolního věku a nabízel program pro matky a i děti. Probíhal každé úterý od 10:00 do 12:00 hodin po 48 týdnů v roce. Díky dotaci z Ministerstva vnitra j mohl být Klub obohacen o odborné přednášky v oblasti rodičovské, sociálně-právní, psychologické.

Během roku bylo dle zájmu klientů a našich možností uspořádáno několik volnočasových aktivit (Bazárek oblečení, výlet za kulturou - Boskovice, promítání filmu Ježíš, dobročinná aukce).

Aktivity Centra pro podporu cizinců v roce 2012

<b>Naše služby</b>	<b>Počet zúčastněných</b>
Odborné sociální poradenství- ambulantní, terénní forma	59
Kurzy českého jazyka	14
Klub pro maminky s dětmi	35
Volnočasové aktivity (výlet, bazar oblečení...)	29

(Zdroj Centrum podpory cizinců)

Služby Centra podpory cizinců v roce 2012 využilo celkem 137 klientů, celkem ze 17 zemí světa (Ukrajina, Rusko, Bělorusko, Mongolsko, Moldávie, Bulharsko, Turecko, Itálie, Španělsko, Kolumbie, Kanada, Island, Bosna a Hercegovina, Slovensko, Sýrie, Barma, Albánie). Největší zastoupení měli občané Ukrajiny. Aktivity Centra navštívili i občané české země.

#### 4.5. Osoby ohrožené sociálním vyloučením

Mezi osoby, které jsou ohroženy sociálním vyloučením, můžeme zahrnout osoby bez domova, osoby propuštěné z výkonu trestu, osoby užívající návykové látky (alkohol, drogy), osoby závislé i nepřímo ohrožené závislostí a dlouhodobě nezaměstnaní. Tyto osoby se nachází v nepříznivé životní situaci, kterou nejsou schopni vlastními silami a prostředky řešit.

Počet osob v hmotné nouzi a kterým byla poskytnuta finanční pomoc v letech 2009 až 2012

<b>Rok</b>	<b>2009</b>	<b>2010</b>	<b>2011</b>	<b>2012</b>
<b>Příspěvek na živobytí</b>	571	851	1054	1501
<b>Doplatek na bydlení</b>	173	214	284	511
<b>Mimořádná okamžitá pomoc</b>	96	125	202	1898

(Zdroj MM Prostějov, ÚP Prostějov)

K výraznému nárůstu počtu vyplacených dávek pomoci v hmotné nouzi došlo i na základě změny místní příslušnosti. K výplatě dávek se v Prostějově v loňském roce přihlásily osoby, kterým do roku 2011 byly dávky vypláceny v Němčicích nad Hanou.

V prostějovském okrese pomáhá ohroženým osobám řešit nepříznivou životní situaci obecně prospěšná společnost Člověk v tísni, která měla v roce 2012 251 aktivních klientů z Prostějovska.



<b>POČET KLIENTŮ A TYPOLOGIE ZAKÁZEK</b>	
Aktivních klientů	251
Řešených zakázek	418
Dluhová problematika (exekuce, insolvenční návrh, asistence,...)	176
Bydlení (zprostředkování, asistence, řešení dluhů,...)	28
Zaměstnání (zprostředkování, asistence, rozvoj kompetencí,...)	32
Dávky (poradenství, doprovod, asistence,...)	20
Rodina (sociálně právní poradenství, hospodaření, vztahy,...)	36
Trestní řízení	8
Občanství (přechodný/trvalý pobyt,...)	7
Vzdělání (výběr školy, přestup,...)	10
<b>PŘEHLED ÚKONŮ</b>	
Konzultace s klientem	1285
Telefonát	795
Jednání na úřadě s klientem	21
jednání na úřadě bez klienta	23
Doprovod	27
Kontakt na jinou službu	2
Konzultace s odborníkem	54
Právní konzultace	26
Příprava na konzultaci	562
Zmařená konzultace	177
Cesta	474
<b>KOMUNITNÍ PRÁCE</b>	
Kontakt s cílovou skupinou v lokalitě	78
Jednání s představiteli obce	23
Jednání s dalšími úřady	6
Veřejná setkání	7
Volnočasové aktivity	16
<b>PODPORA VZDĚLÁVÁNÍ, KARIERNÍ PORADENSTVÍ</b>	
Počet rodin, ve kterých probíhalo doučování	9
Doučovaných dětí	19
Individuální karierní poradenství	9
Účastníků na workshopu C'est la vie	109

(Zdroj Člověk v tísní, o.p.s.)

K velmi závažnému společenskému problému patří bezdomovectví. Osoby bez domova můžeme rozdělit do několika skupin. První skupinu tvoří lidé, kteří domov ztratili z nejrůznějších důvodů, velká část z nich je závislá na alkoholu či jiných návykových látkách. Tito lidé žijí převážně skrytě, jejich výskyt závisí na ročním období a počasí. V létě využívají přírodních „skrýš“, v zimě vyhledávají místa, kde je tepleji (nocovny). Tato skupina je ve vztahu k ostatním lidem spíše pasivní, často se zabývají vybíráním popelnic, atd. Jiná skupina je více viditelná na ulici, v blízkosti nákupních center a nádraží, kde obtěžují ostatní občany žebráním, velkým problémem těchto lidí je opilství.

Druhou skupinu tvoří lidé, kteří se ocitli ztrátou vlastního bydlení v nepříznivé sociální situaci, ale snaží se ji vyřešit, mají zájem pracovat. Na přechodnou dobu přebývají u svých příbuzných nebo využívají služeb Azylového centra.

Další skupinu tvoří mladí squateři, většinou také závislí na alkoholu nebo drogách. U těchto osob je tento způsob života výrazem jistého životního postoje. V Prostějově nebyl zaznamenán jejich významnější výskyt.

Věk bezdomovců se pohybuje nejčastěji mezi 20 a 50 lety, převažují mezi nimi lidé se základním vzděláním nebo vyučením. Velká většina z nich pochází z místního regionu, řidče se vyskytují osoby odjinud.

Již od roku 2009 je patrný nárůst osob bez přístřeší, což je způsobeno zejména snadnou dostupností půjček a následnou rychlou a snadnou exekucí majetku. Tento důvod je v současné době jednoznačně nejčastější příčinou bezdomovectví.

Lidé bez domova mohou v Prostějově využít služeb Azylového centra provozovaného Občanským sdružením sociální pomoci, které vedle sociálního poradenství poskytuje ubytovací služby a zajišťuje podmínky pro provádění osobní hygieny. Kapacita azylového domu je 28 míst pro muže a 6 míst pro ženy. Místa pro muže jsou plně obsazena. Služba poskytnutí přespání v noclehárně má kapacitu 15 míst pro muže a 4 místa pro ženy a zejména v období nepříznivého počasí a zimních měsíců je plně využívána. Osobám bez přístřeší poskytuje toto zařízení dále služby nízkoprahového centra a terénní program.

V roce 2011 Občanské sdružení sociální pomoci Prostějov zřídilo Azylový dům pro osamělé rodiče s dětmi. Toto zařízení v našem městě dlouhodobě chybělo, jeho vznik byl podnícen procesem KPSS v Prostějově

Aktivity Občanského sdružení sociální pomoci v roce 2012:

Azylové domy pro muže a ženy

období	kapacita	počet uživatelů	počet lůžkodnů	odmítnuto	klienti dle věku		
					18-26	27-64	nad 65
2010	34 M 28, Ž 6	63 M 53, Ž 10	12152	(8)	3	53	7
2011	34 M 28, Ž 6	79 M 65, Ž 14	12283	(6)	6	68	5
2012	34 M 28, Ž 6	67 M 53, Ž 14	11985	(4)	8	55	4

#### Noclehárny

období	kapacita	počet uživatelů	počet lůžkodnů	odmítnuto
2010	19 M 15, Ž 4	88 M 77, Ž 11	3 416	(0)
2011	19 M 15, Ž 4	125 M 108, Ž 17	3 532	(8)
2012	19 M 15, Ž 4	127 M 107, Ž 20	4 829	(20)

#### Odborné sociální poradenství

období	počet zakázek	počet uživatelů
2010	1491	111 M 98, Ž 13
2011 (1.1. – 11.2.2011)	219	50 M 42, Ž 8

#### Nízkoprahová denní centra

období	kapacita	počet návštěv	osobní hygiena	strava
2010	21 M 15, Ž 6	2 358	2 352	2 358
2011	21 M 15, Ž 6	2 321	1 408	2 321
2012	21 M 15, Ž 6	1 998	95	1 780

#### Terénní program

období	počet klientů, kteří využili službu	kontakty	intervence
2010	112 M 98, Ž 14	931	229
2011	100 M 87, Ž 13	644	230
2012	105 M 90, Ž 15	556	181

## ADDAR – azylový dům pro osamělé rodiče s dětmi

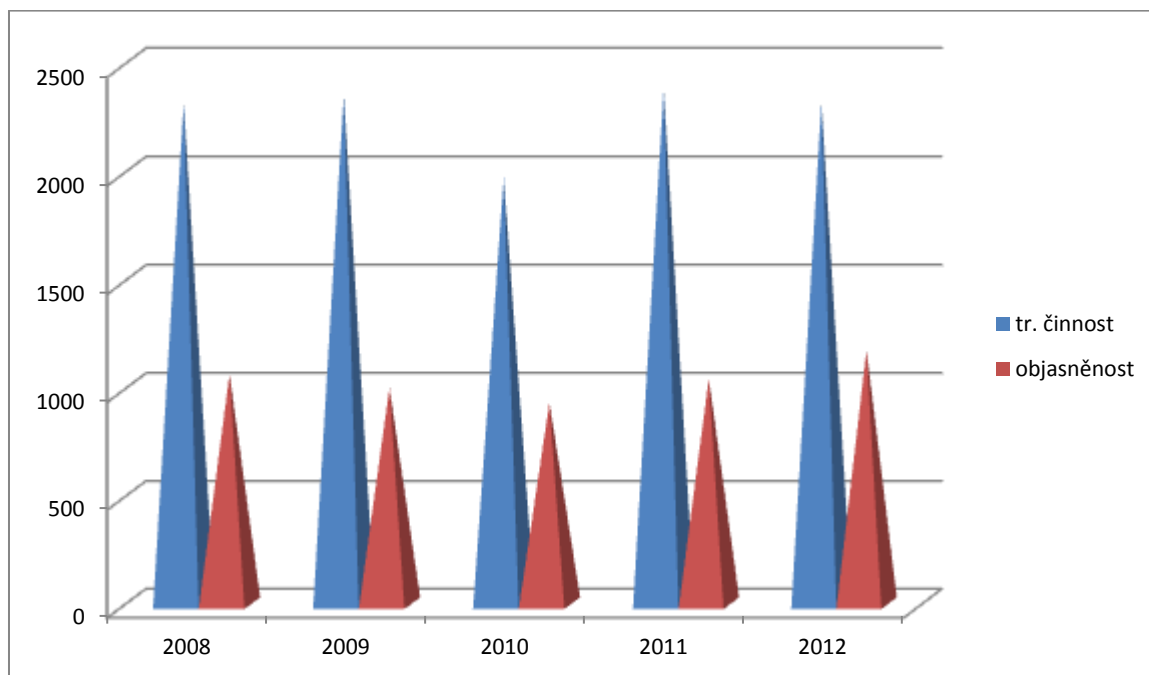
období	kapacita	počet uživatelů R+D	R	D	počet lůžkodnů
2011	10 rodičů Max. 30 dětí	55 M 20, Ž 35	18 M 0, Ž 18	37 M 20, Ž 17	8 934 R 3 588 D 5 346
2012	10 rodičů Max. 30 dětí	76 M 25, Ž 51	27 M 2, Ž 25	49 M 23, Ž 26	9 669 R 3 543 D 6 126

( Zdroj Občanské sdružení sociální pomoci )

### Kriminalita

Situace v oblasti vnitřní bezpečnosti a veřejného pořádku zůstala u územního odboru Prostějov příznivá a dlouhodobě stabilizovaná. Stejně jako v letech předchozích nedošlo k závažnému narušení veřejného pořádku.

Vývoj páchané trestné činnosti a objasněnosti v rámci územního odboru Prostějov v letech 2008 až 2012



(Zdroj Policie ČR)

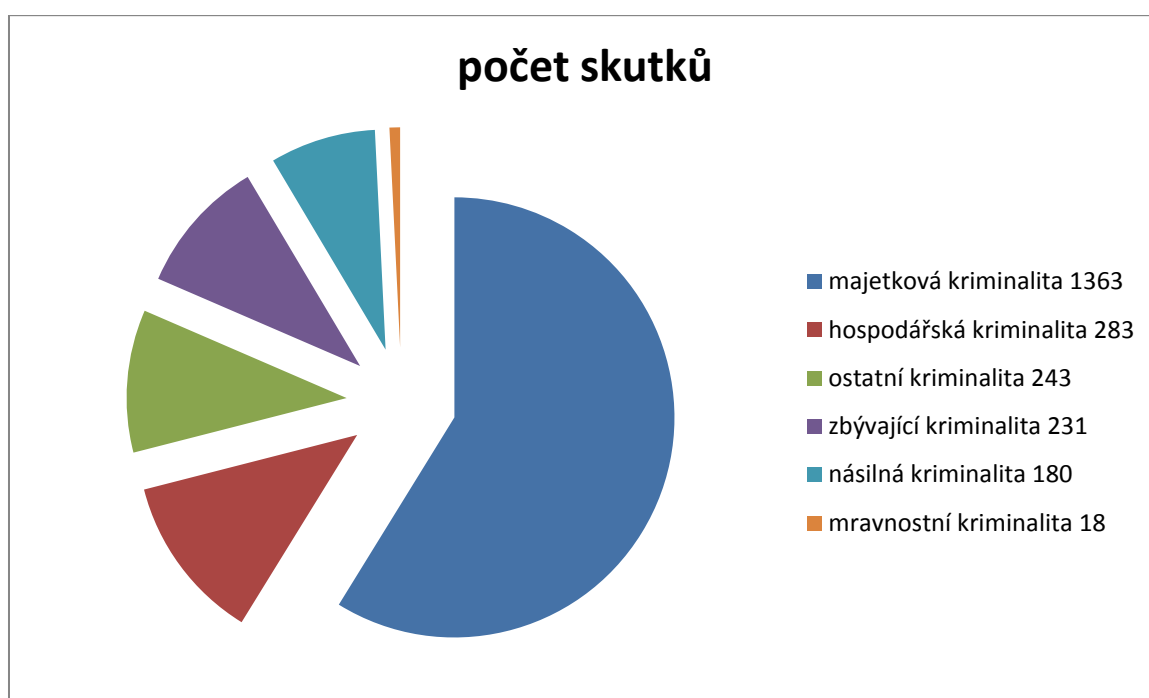
Prostředí pro páchaní kriminální činnosti nedoznalo v uplynulém roce zásadních změn. Z pohledu vývoje kriminality je pro rok 2012 charakteristický mírný pokles nápadu trestné činnosti, ale zvýšení počtu objasněných trestných činů a tedy efektivity práce policistů.

Krajské ředitelství policie Olomouckého kraje uvádí statistické ukazatele výsledků za rok 2012 v porovnání s výsledky v roce 2011:

Celková kriminalita	2.318	(-62)
Objasněno skutků	1.174	(+133)
Objasňenost	50,65%	(+6,91)
Stíháno osob	1.006	(+12)

Z porovnání statistik zjištěných trestných činů je patrné, že došlo k mírnému poklesu kriminality. Největší počet skutků z celkové kriminality byl u majetkové trestné činnosti, kdy bylo zjištěno 1.363 skutků. Oproti roku 2011 je to o 67 skutků méně. Nejnižší počet skutků je zaznamenán u mravnostní trestné činnosti, kde bylo zjištěno 18 skutků. Ve srovnání s rokem 2011 zjištěná mravnostní kriminalita nepatrně stoupla (+2 skutky). Největší nárůst kriminality byl v roce 2012 zaznamenán u hospodářské kriminality a to o 31 skutků více než v roce 2011 na celkový počet 283 hospodářských trestných činů. Největší pokles kriminality byl v roce 2012 u krádeží vloupáním, a to 478 (-67) zjištěných trestných činů. V rámci majetkové a zbývající kriminality byl zaznamenán rovněž pokles o 67 trestných činů.

Přehled zjištěné trestné činnosti u územního odboru Prostějov v roce 2012



(Zdroj Policie ČR)

*Kriminogenní faktory v rámci územního odboru Prostějov.*

V uplynulém roce nedoznaly kriminogenní faktory takových změn ve složení, aby bylo možné hovořit o zásadních změnách, a jejich skladba odpovídá dlouhodobému trendu.

Za stěžejní faktor je možné označit nezaměstnanost, která má vliv na páchaní různých forem trestné činnosti, zejména majetkové. Nezaměstnanost a prohlubující se rozdíly mezi jednotlivými vrstvami sociálních skupin se odrážejí v páchaní prakticky všech druhů obecné trestné činnosti.

Důležitým a neopomenutelným kriminogenním faktorem je soustavně se zvyšující počet osob zneužívajících omamné a psychotropní látky a páčání všech druhů trestné činnosti osobami závislými na užívání těchto látek. Nedostatečná kontrola způsobu trávení volného času dětí a vliv závadových part na jedince se promítá do nárůstu trestné činnosti spáchané dětmi téměř o 2% ve srovnání s rokem 2011.

Ke kriminogenním faktorům se v obecné rovině řadí i lhostejnost obyvatel v sídlištních aglomeracích k páčání trestné činnosti a obava svědků z následné agresivity pachatelů.

Počet vyplacených dávek mimořádné okamžité pomoci z důvodu sociálního vyloučení (za rok 2012), které se poskytují osobám po propuštění z výkonu trestu, případně po odchodu z ústavní výchovy.

Rok	2006	2007	2008	2009	2010	2011	2012
<b>výkon trestu, vazba</b>	81	133	121	124	127	124	111
<b>ústavní, ochranná výchova</b>	9	12	18	9	16	19	22
<b>počet poskytnutých dávek</b>	71	56	77	72	63	33	94

(Zdroj MM Prostějov, ÚP Prostějov)

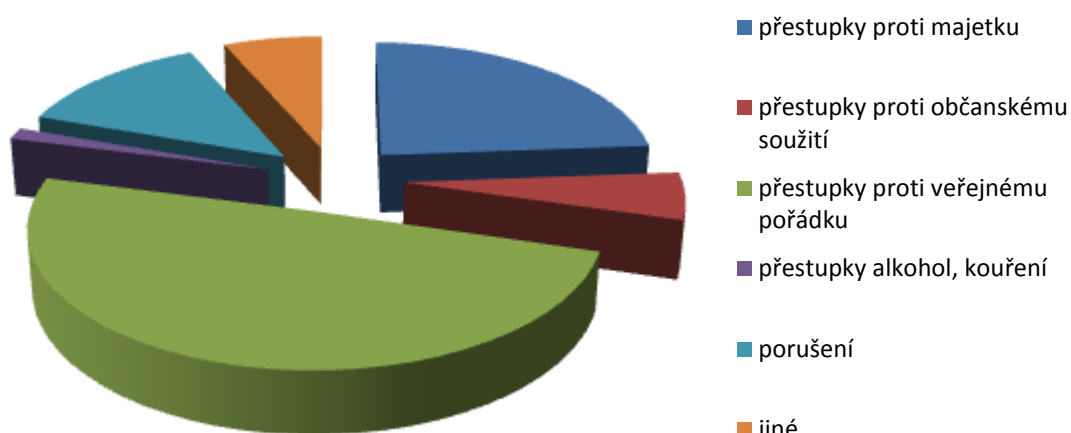
Přestupky: Nejčastějšími přestupky řešené Městskou policií v Prostějově jsou dlouhodobě přestupky proti veřejnému pořádku a proti majetku. Městskou policií v Prostějově bylo za rok 2012 zjištěno 2076 přestupků a 1027 přestupků proti veřejnému pořádku.

Přestupky řešené Městskou policií v Prostějově v letech 2009 až 2012 (mimo dopravní přestupky).

Rok	2009	2010	2011	2012
<b>Celkový počet ostatních přestupků :</b>	1 829	2 004	2 094	<b>2 076</b>
<b>z toho přestupky proti majetku § 50</b>	444	540	650	<b>494</b>
<b>z toho přestupky občanské soužití §49</b>	79	97	78	<b>118</b>
<b>z toho přestupky proti veřejnému pořádku § 47</b>	1 016	947	929	<b>1 027</b>
<b>z toho přestupky § 30 alkohol / kouření</b>	6/52	86/17	144/54	<b>3/26</b>
<b>z toho porušení § 46</b>	221	331	295	<b>272</b>
<b>z toho jiné ostatní</b>	205	39	86	<b>136</b>

(Zdroj MP Prostějov)

## přestupky v roce 2012



(Zdroj MP Prostějov)

### Závislosti

Do této skupiny řadíme osoby užívající návykové látky (experimentátoři, uživatelé a lidé závislí), na něž jsou v rámci terciální prevence nejvíce zaměřeny sociální služby, dále osoby ohrožené, na které je zaměřena primární a sekundární prevence, jedná se hlavně o rizikové skupiny dětí a mládeže (z nefunkčních rodin, neorganizovaná mládež) a osoby bez domova či osoby propuštěné z výkonu trestu. Poslední skupinou jsou osoby ohrožené nepřímo, jedná se o profesionály pracující s cílovou skupinou či rodiče i širokou veřejnost, na něž je zaměřena primární prevence.

Uživatelé drog a jejich blízcí mají možnost využít v Prostějově programy Kontaktního centra Prostějov, Sdružení Podané ruce, o.s.. Kontaktní centrum nabízí Kontaktní a poradenský program a Terénní programy. Oba realizované programy prošly úspěšně certifikací odborné způsobilosti poskytovatelů programů (RVKPP). Nabídka služeb pro cílovou skupinu vychází z pojetí harm reduction (minimalizace rizik spojených s návykovým chováním) a nízkoprahového přístupu (anonymita a bezplatnost).

Počty uživatelů služby, kteří alespoň jednou využili služeb nízkoprahového programu

Rok	2002	2005	2006	2007	2008	2009	2010	2011	2012
Počet uživatelů drog	150	79	163	165	144	232	231	268	230
Počet osob blízkých	17	10	41	34	26	74	51	64	37
Kontakty*	455	660	1 940	2 417	2 401	1 982	1 790	2 220	3 035
Výkony**	427	1 196	3 569	3 304	3 521	4 811	4 197	4 850	4 659

Počet vyměněných inj. stříkaček	4 017	4 330	13 505	13 408	26 593	33 106	36 965	38 114	26246 (omezen výdej)
---------------------------------	-------	-------	--------	--------	--------	--------	--------	--------	----------------------

(Zdroj Kontaktní centrum Prostějov)

\* Kontakt – minimálně 10 minutové jednání

\*\* Výkon – poskytnutá služba (poradenství, sociální práce, výměnný program, informační servis, testování infekčních nemocí, zdravotní ošetření, asistenční služba, reference, krizová intervence, hygienický servis, potravinový servis, aj.)

Cílovou skupinou Kontaktního centra Prostějov jsou uživatelé nealkoholových drog, abstinující uživatelé a jejich rodinní příslušníci, partneři a přátelé. Programy Kontaktního centra jsou zaměřeny zejména na problémové uživatele drog, kteří nejsou v kontaktu s žádnou institucí, která poskytuje služby pro tuto populaci. Jedná se o kontaktní a poradenský program (KPS) a terénní programy (TP). Problémovým uživatelem rozumíme osobu užívající opiáty nebo stimulační drogy, nebo injekční uživatelé různých drog.

V roce 2012 pracovalo toto zařízení zejména s problémovými uživateli drog (83,5 % našich klientů). Jedná se o uživatele pervitinu a uživatele heroinu. U většiny klientů se sleduje kombinace primární drogy se zneužíváním léků, alkoholu, marihuany a sezónních drog (surové opium, lysohlávky). Nejčastěji se v Prostějově jedná o pervitin s kombinací marihuany a alkoholu. Z pohledu statistiky se jedná o 38% injekčních uživatelů pervitinu, kteří každodenně užívají marihuanu.

Celkový počet uživatelů nealkoholových drog v obou programech v roce 2012 činil 230 lidí, z toho bylo 48 prvních kontaktů.

Dominantní primární drogou v obou programech je pervitin. Způsob užití pervitinu je 85% injekční, v 12,2 % sniffem, 1,4 % kapslemi a 1,4 % přes alobal. Počet klientů, kteří užívají jako primární drogu pervitin je 212, 8 uživatelů užívá jako primární drogu heroin, celkový počet injekčních uživatelů je 192 osob.

Počet neuživatelů drog (rodiče, osoby blízké), kteří alespoň jednou využili služeb programu v roce 2012, byl 37.

Terénní programy jsou zaměřeny na problémové uživatele drog, kteří nejsou v kontaktu s žádnou institucí, která poskytuje služby pro tuto populaci. Problémovým uživatelem rozumíme osobu užívající opiáty nebo stimulační drogy, nebo injekční uživatelé různých drog.

V terénních programech bylo osloveno 864 osob v rámci potencionální cílové skupiny (PCS). Spadají sem jak PCS v terénu (84), tak kontakty v rámci osobních setkání se studenty středních a učňovských škol ve městě Prostějov (780) při prezentacích o rozšíření povědomí a informovanosti o službách KC Prostějov u ohrožené věkové skupiny mládeže a u pedagogů.



Služby poskytované K – centrem Prostějov v roce 2012 – Kontaktní a poradenský program

Služba	Počet osob, které danou službu využily	Počet výkonů (v jednotkách uvedených v pravém sloupci)	
Kontaktní místnost	154	2 683	Počet kontaktů <sup>2)</sup>
Výměnný program	108	20 865	Počet vydaného injekčního materiálu
Hygienický servis	42	306	Osobní hygiena, praní prádla, poskytnutí šatstva
Zdravotní ošetření	21	40	Počet ošetření
Individuální poradenství – případová práce	82	795	Počet sezení/délka trvání 30min.
Individuální poradenství – informační servis	152	1 268	Podání informací a základní poradenství kratší 30 minut
Skupinové poradenství	10	35	Počet skupin/délka trvání jedné min. 30 minut
Krizová intervence	9	34	Počet intervencí
Reference do K-center	15	15	Počet referencí
Reference do léčby	20	25	Počet referencí
Testy HIV	38	51	Počet provedených testů
Testy HCV	38	52	Počet provedených testů
Testy HBV	33	41	Počet provedených testů
Těhotenské testy	3	10	Počet provedených testů
Intervence po telefonu	93	440	Počet intervencí
Písemný kontakt s klienty ve vězení či na vazbě; intervence po internetu – email	12	63	Odeslaný dopis/ email

(Zdroj Kontaktní centrum Prostějov)

Služby poskytované K – centrem Prostějov v roce 2012 – Terénní programy

Služba	Počet osob, které danou službu využily	Počet výkonů (v jednotkách uvedených v pravém sloupci)	
Kontakt s uživateli nealkoholových drog	76	352	Počet kontaktů <sup>2)</sup>
Výměnný program	39	5 381	Počet vydaného injekčního materiálu
Zdravotní ošetření	1	1	Počet ošetření
Individuální poradenství - Případová práce	25	108	Počet sezení/délka trvání jednoho – min. 30 minut
Individuální poradenství - Informační servis	59	197	Podání informací a základní poradenství kratší než 30 minut
Krizová intervence	3	3	Počet intervencí
Reference do K-center	30	30	Počet referencí
Reference do léčby	3	3	Počet referencí

<b>Asistenční služba</b>	17	23	Počet intervencí
<b>Intervence po telefonu</b>	39	192	Počet intervencí
<b>Jiné - Kontaktní práce</b>	76	214	Zjištění aktuální situace klienta a jeho aktuální zakázky
<b>Jiné – Oslovení potencionální cílové skupiny</b>	864	864	PCS (parky, střední školy)

(Zdroj Kontaktní centrum Prostějov)

#### *Dlouhodobá nezaměstnanost*

Mezi osoby ohrožené sociálním vyloučením patří i dlouhodobě nezaměstnaní (s délkou nezaměstnanosti delší než 5 měsíců). Situace těchto osob v nepříznivé sociální situaci je komplikovanější v přístupu k zaměstnání zejména kvůli změně pracovních návyků a zvyšující se sociální izolaci.

Trvající nezaměstnanost sebou přináší nejen hmotné, ale i zdravotní, psychické i sociální problémy a strádání. Tyto dopady jsou často diferencované zejména v závislosti na dřívějším postavení nezaměstnaného na pracovním trhu a v závislosti na délce trvání nezaměstnanosti.

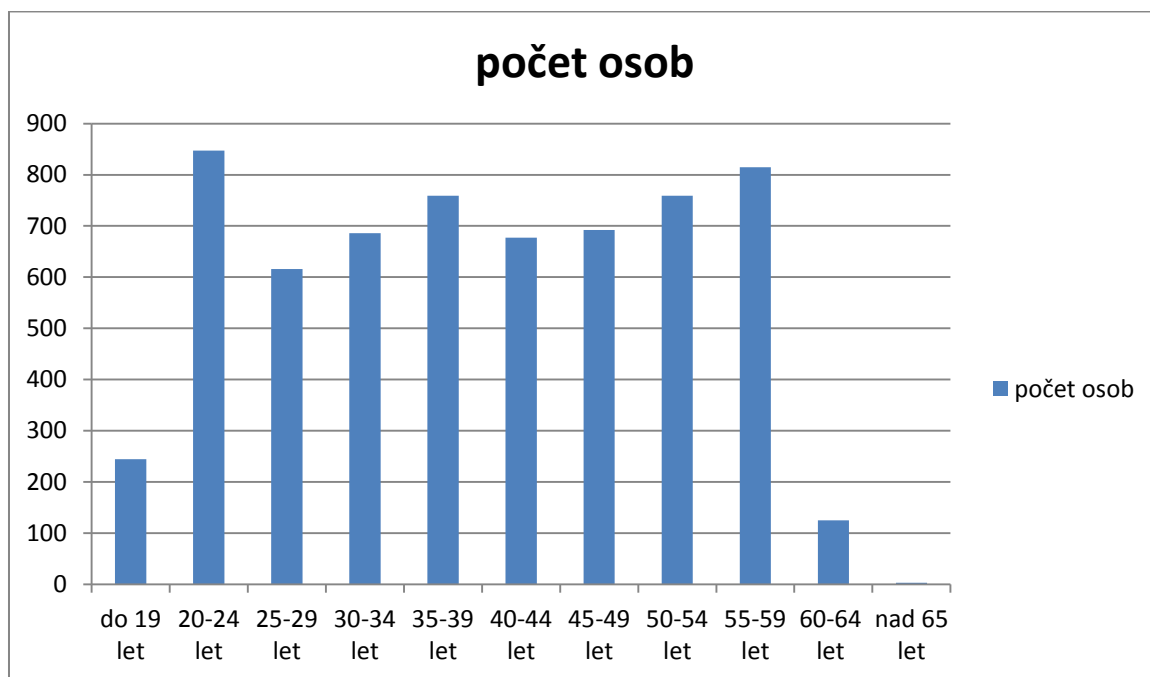
Jako hlavní problém bývá označováno zhoršení situace finanční, ale i celkové situace. Lidé, kteří zaujímali dříve na pracovním trhu vyšší pozici, trpí při dlouhotrvající nezaměstnanosti zejména psychicky než zhoršením finanční situace. Naopak u lidí s původně nižší pracovní pozicí je výrazněji pocíťován dopad finanční a dochází tak ke zhoršení jejich životního standardu

Dlouhodobě nezaměstnaní tak musí současně řešit dva problémy. Jednak hledají zaměstnání a při tom musí řešit problém hospodaření domácnosti. Dochází k výraznému omezení výdajů spotřeby, čerpání podpor v nezaměstnanosti a posléze podpor sociálních a také k hledání alternativních a doplňujících zdrojů v neformálním sektoru (šedá ekonomika, domácí hospodářství, příbuzní...)

Vedle prevence vzniku dlouhodobé nezaměstnanosti je nutností také zvyšovat aktivitu těchto klientů, neboť s rostoucí délkou nezaměstnanosti obvykle dochází k jejímu poklesu a klienti ÚP často rezignují na hledání práce. K tomu jsou, a i v budoucnu budou, využívány různé typy projektů, financované ze zdrojů EU a spolufinancované ze státního rozpočtu ČR.

Při řešení situace se nezbytností stala součinnost jednotlivých oddělení ÚP v Prostějově - zprostředkování, poradenství a trhu práce.

## Věková struktura uchazečů o zaměstnání s délkou evidence delší než 5 měsíců k 31. 12. 2012



(Zdroj ÚP Prostějov)

Meziroční nárůst celkového počtu nezaměstnaných se odrazil i v nárůstu počtu osob dlouhodobě nezaměstnaných.

Ke konci roku 2012 bylo v evidenci ÚP v Prostějově 3 660 uchazečů o zaměstnání s délkou evidence delší než 5 měsíců, z toho je 2 388 uchazečů v evidenci ÚP déle než jeden rok.

V předchozích letech byli dlouhodobě nezaměstnaní nejvíce zastoupeni ve věkové skupině nad 50 roků, v současné době předstihli početně tuto věkovou skupinu mladí dospělí ve věku 20 až 24 roků. Z grafu je zřejmé, že dochází ke stírání rozdílu mezi jednotlivými věkovými skupinami dlouhodobě nezaměstnaných.

Nepříznivý trend v nezaměstnanosti se v Olomouckém kraji na konci roku 2012 velmi výrazně prohloubil. Kraj je třetí nejhorší s 11,9% nezaměstnanými. Na každé místo připadá zhruba padesát uchazečů na jedno volné pracovní místo, v Prostějově je to asi třicet uchazečů. Na vysoký nárůst mají zcela jistě vliv sezónní práce, vlna amnestovaných a hospodářská recese.

## 5. Závěr

Cílem analýzy bylo zhodnotit situaci v městě Prostějově. Některá statistická data však nejsou zpracovávána a vyhodnocována jednotlivými institucemi na úrovni obce, proto některá statistická data jsou uvedena za kraj, okres nebo správní obvod obce s rozšířenou působností. I tato data však poskytují při plánování sociálních služeb důležité informace.

Některá důležitá data jsou shromažďována Českým statistickým úřadem pouze při sčítání lidu domů a bytů jedenkrát za 10 let. Poslední data poskytnutá z těchto zdrojů jsou z roku 2011.

Demografické ukazatele charakterizující situaci ve městě Prostějov ve většině sledovaných skutečností vykazují shodné trendy s celostátními údaji. Tak, jak je tomu v celé České republice, i v Prostějově se projevuje trend stárnutí obyvatelstva a úbytek podílu obyvatel mladších 14 let, postupný nárůst počtu cizinců, nárůst počtu nezaměstnaných, rozvoj sociálně patologických jevů, obtížná dostupnost vlastního bydlení a vysoká poptávka po sociálních ubytovacích a pobytových zařízeních. Současný trend státní sociální politiky směřuje k přenesení co největšího dílu odpovědnosti na obce a kraje. Město Prostějov stejně jako většina ostatních obcí v naší republice není ekonomicky dostatečně způsobilé bezprostředně a současně zajistit všechny oblasti sociálních služeb. Proto vyřešení všech problémů sociální oblasti lze předpokládat v dlouhodobém časovém horizontu.

### 5.1. Použité zdroje údajů:

Český statistický úřad, pracoviště Olomouc

Úřad práce v Prostějově

Magistrát města Prostějova, odbor sociálních věcí, odbor školství a kultury

Policie ČR

Městská policie

Cizinecká policie

Česká správa sociálního zabezpečení Praha

Portál MPSV

Wikipedie, otevřená encyklopedie

Poskytovatelé sociálních služeb:

Centrum na podporu cizinců, Žebřík, o.s., Centrum sociálních služeb Prostějov, p.o., Člověk v tísni, o.p.s., Domov důchodců v Prostějově, p.o., Charita Prostějov, Kontaktní centrum Prostějov, Sdružení Podané ruce, o.s., OS Pomocná ruka, Podané ruce, o.s., Sociální služby Prostějov, p.o.