



evropský
sociální
fond v ČR



OPERAČNÍ PROGRAM
LIDSKÉ ZDROJE
A ZAMĚSTNANOST

PODPORUJEME
VAŠI BUDOUCNOST
www.esfcr.cz

Projekt „Podpora střednědobého plánování rozvoje sociálních služeb v Prostějově“
Středisko rozvoje sociálních služeb, o.p.s. Jeseník a Magistrát města Prostějova
(CZ.1.04/3.1.03/78.00053)

ANALÝZA FINANČNÍCH ZDROJŮ POSKYTOVATELŮ SOCIÁLNÍCH SLUŽEB VE MĚSTĚ PROSTĚJOVĚ



Realizátor projektu:

STŘEDISKO ROZVOJE SOCIÁLNÍ SLUŽEB, O.P.S. JESENÍK

Partner projektu:

MAGISTRÁT MĚSTA PROSTĚJOVA

Prostějov, prosinec 2013
Zpracovala: Lenka Čentěšová

Analýza finančních zdrojů poskytovatelů sociálních služeb ve městě Prostějově byla zpracována v rámci projektu **“Podpora střednědobého plánování rozvoje sociálních služeb v Prostějově”**, jako jeden z výstupů analytické fáze tohoto projektu.

Cílem předložené „Analýzy finančních zdrojů“ je zmapování aktuálního stavu v oblasti financování sociálních služeb ve městě Prostějově prostřednictvím vytvoření uceleného přehledu včetně:

- vymezení nákladů na poskytování sociálních služeb ve městě Prostějově
- srovnání výše nákladů ve vztahu k jednotlivým druhům sociálních služeb
- stanovení finančních toků v sociálních službách
- strukturu financování sociálních služeb
- využívání alternativních finančních zdrojů včetně prostředků ze strukturálních fondů EU
- identifikace problémů při zajišťování financí

1. SBĚR A ZPRACOVÁNÍ DAT

Výchozím zdrojem informací pro zpracování se stal tzv. zjišťovací dotazník, který byl poskytnut v elektronické či tištěné formě všem poskytovatelům sociálních služeb v našem městě. Dotazník byl koncipován tak, aby postihl základní finanční zdroje i jejich strukturu u různých poskytovatelů sociálních služeb. Před jeho distribucí byl konzultován, projednán a schválen členy řídicí skupiny projektu i se členy jeho pracovních skupin.

V rámci dotazníkového šetření, které se uskutečnilo v II. čtvrtletí roku 2013, bylo osloveno celkem 20 subjektů. 16 poskytovatelů poskytlo potřebné informace v plném rozsahu, 1 poskytovatel nemohl požadované informace poskytnout vzhledem k tomu, že jeho sociální služba byla zřízena a registrována až v průběhu roku 2013. **„Analýza finančních zdrojů“** byla zpracována na základě poskytnutých údajů z 35 sociálních služeb. Do konečných analytických výstupů nejsou zařazeny údaje ze sociálních služeb domov se zvláštním režimem, sociálně aktivizační služba pro rodiny s dětmi, sociální služby ve zdravotnictví a nově registrovaná sociálně aktivizační služba pro osoby se zdravotním postižením a seniory. Po vyplnění dotazníku byly s odpovědnými pracovníky některých poskytovatelů provedeny dodatečné rozhovory, zaměřené na upřesnění či doplnění poskytnutých údajů.

Všem poskytovatelům děkujeme za aktivní a odpovědný přístup, díky kterému jsou zpracované analýzy dostatečně vypovídající a vytvářejí ucelený obrázek o poskytování i financování sociálních služeb ve městě Prostějově.

Ke zpracování **„Analýzy finančních zdrojů“**, zejména ke zjištění základních identifikačních údajů poskytovaných sociálních služeb ve městě Prostějov, byly využity i další informační zdroje:

- Seznam poskytovatelů sociálních služeb KÚ Olomouckého kraje
- Souhrnná analýza výsledků benchmarkingu sociálních služeb v Olomouckém kraji
- Územní dostupnost sociálních služeb v Olomouckém kraji
- Statistická ročenka z oblasti práce a sociálních věcí 2012 vydaná MPSV ČR
- SWOT analýzy pracovních skupin KP SS 2013
- Finanční analýza sociálních služeb ve městě Prostějově

2. NÁKLADY NA POSKYTOVÁNÍ SOCIÁLNÍCH SLUŽEB

2.1 Celkové náklady na poskytování sociálních služeb

Obyvatelům města Prostějova je k dispozici celkem 39 poskytovaných sociálních služeb, registrovaných v souladu se zákonem 108/2006 Sb. o sociálních službách v platném znění Krajským úřadem Olomouckého kraje. Aktuální počet uživatelů poskytovaných sociálních služeb ke dni 31. 12. 2012 bylo 2 280 osob. V průběhu kalendářního roku 2012 využilo těchto služeb celkem 6 578 uživatelů:

- 725 uživatelů využívalo 4 služby odborného sociálního poradenství
- 1 432 uživatelů využívalo 13 služeb sociální péče
- 4 421 uživatelů využívalo 22 služeb sociální prevence
- za stejné období, tj. kalendářní rok 2012, bylo poskytnuto lidem v nepříznivé sociální situaci celkem 25 335 intervencí (tj. odborná pomoc v rozsahu 30 minut)

Náklady na poskytování sociálních služeb ve srovnání roků 2011 až 2013

| | Počet služeb | Počet uživatelů k 31.12.2012 | Rok 2011 | Rok 2012 | Rozpočet 2013 |
|----------------------|--------------|------------------------------|--------------------|--------------------|--------------------|
| sociální poradenství | 4 | 725 | 1 884 000 | 1 937 000 | 1 969 000 |
| sociální prevence | 20 | 4 341 | 20 128 968 | 20 870 480 | 19 228 633 |
| sociální péče | 11 | 1 250 | 126 644 657 | 128 975 356 | 130 474 800 |
| Celkem | 35 | 6 316 | 148 657 625 | 151 782 836 | 151 672 433 |

Jak bylo uvedeno v předchozím oddílu, používané údaje představují souhrn informací z 35 sociálních služeb. Proto je také v tabulce uveden snížený počet uživatelů pouze těch sociálních služeb, jejichž údaje byly zahrnuty do analýzy.

Přesto zjištěná čísla dovolují srovnat meziroční pohyb v oblasti finančních nákladů na poskytování jednotlivých druhů sociálních služeb:

- meziroční nárůst v letech 2011 a 2013 na služby odborného poradenství zhruba o 7 %
- meziroční pokles v letech 2011 a 2013 na služby sociální prevence zhruba o 4 %
- meziroční nárůst v letech 2011 a 2013 na služby sociální péče zhruba o 3 %

Sumarizace nákladů na sociální služby vybízejí i ke komparaci průměrných nákladů na jednoho uživatele u jednotlivých druhů sociálních služeb za kalendářní rok. Výpočet je pouze ilustrativní.

- služby odborného sociálního poradenství – průměrné roční náklady na jednoho uživatele v roce 2012 činily 2 672 Kč
- služby sociální prevence - průměrné roční náklady na jednoho uživatele v roce 2012 činily 4 808 Kč

- služby sociální péče - průměrné roční náklady na jednoho uživatele v roce 2012 činily 103 180 Kč

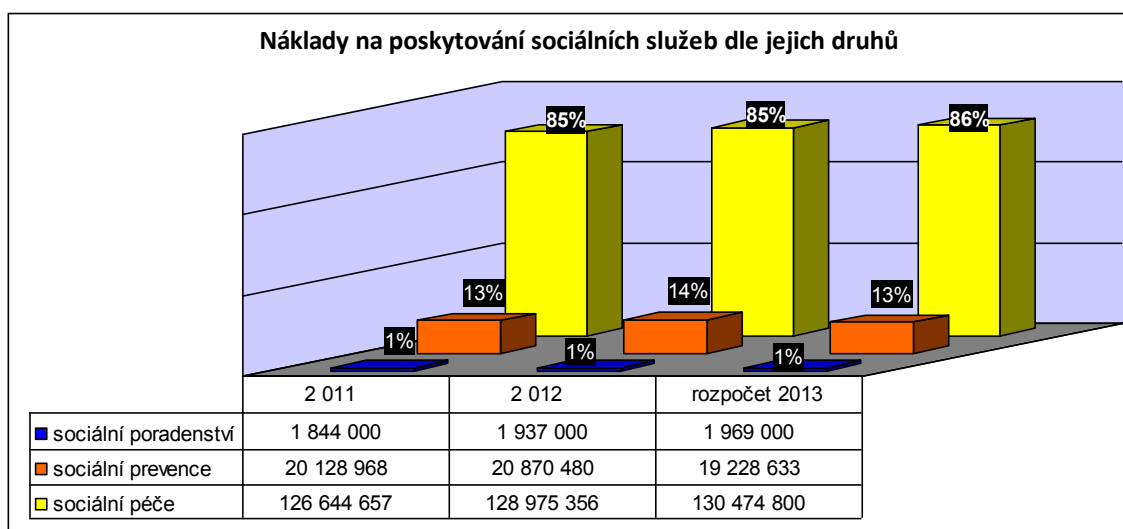
V této souvislosti je však nutné doplnit, že náklady konkrétních sociálních služeb jsou značně rozdílné. Na dokreslení uvádíme tři druhy služeb sociální péče v konkrétních číslech:

- pobytové služby – roční náklady na poskytování služeb se pohybují od 216 000 Kč do 341 000 Kč za kalendářní rok
- pečovatelská služba – roční náklady na poskytování služeb se pohybují od 16 500 Kč do 38 633 Kč za kalendářní rok
- denní stacionáře - roční náklady na poskytování služeb se pohybují od 30 000 Kč do 110 312 Kč za kalendářní rok

2.2 Srovnání výše nákladů ve vztahu k druhům sociálních služeb

Podíl nákladů na jednotlivé druhy sociálních služeb zůstává ve sledovaných letech v podstatě beze změny.

- na služby odborného sociálního poradenství je směřováno 1,2 % až 1,3 % celkových nákladů v oblasti sociálních služeb
- na služby sociální prevence se jedná o 12,7 % (v roce 2013) až 13,8 % (v roce 2012) celkových nákladů na poskytování sociálních služeb
- služby sociální péče čerpají od 85 % (rok 2012) do 86 % (rok 2013) celkového objemu prostředků směřovaných do oblasti sociálních služeb



V grafu jsou uvedeny konkrétní náklady jednotlivých druhů sociálních služeb. Údaje korespondují s vývojovými trendy v oblasti sociálních služeb, které nastolil před několika lety nový zákon o sociálních službách, ovlivnila probíhající transformace i optimalizace sociálních služeb. Do oblasti financování se stejně tak promítají strukturální změny v síti sociálních služeb, které odrážejí společenské i sociální potřeby obyvatel města Prostějova.

Není bez zajímavosti, že obdobně jako v celostátním měřítku, tak i v našem městě došlo k největšímu nárůstu služeb sociální prevence, směřovaných zejména k podpoře rodin s dětmi,

mládeže, lidí bez domova, sociálně slabých apod. Nárůst kapacit v této skupině služeb však sebou nepřinesl i zvýšení nákladů na jejich poskytování. Naopak, ve srovnání roků 2010 a 2013 se jedná o snížení výdajů ve službách sociální prevence přibližně o 900 tisíc korun.

2.3 Struktura výdajů na poskytování sociálních služeb ve městě Prostějově v letech 2011 - 2013

Neinvestiční výdajovou složku ekonomiky sociálních služeb je možné rozdělit do dvou základních skupin, tj. skupinu osobních nákladů a provozních nákladů souvisejících s poskytováním služby.

| ROK 2011 | Celkové náklady | z toho osobní | to je % | z toho provozní | to je % |
|--------------------------|--------------------|-------------------|-------------|-------------------|-------------|
| Sociální poradenství | 1 884 000 | 1 293 000 | 68 % | 591 000 | 32 % |
| Služby sociální prevence | 20 128 968 | 14 411 003 | 72 % | 5 717 965 | 28 % |
| Služby sociální péče | 126 644 657 | 77 142 705 | 61 % | 49 501 952 | 39 % |
| CELKEM | 148 657 625 | 92 846 708 | 62 % | 55 810 917 | 38 % |

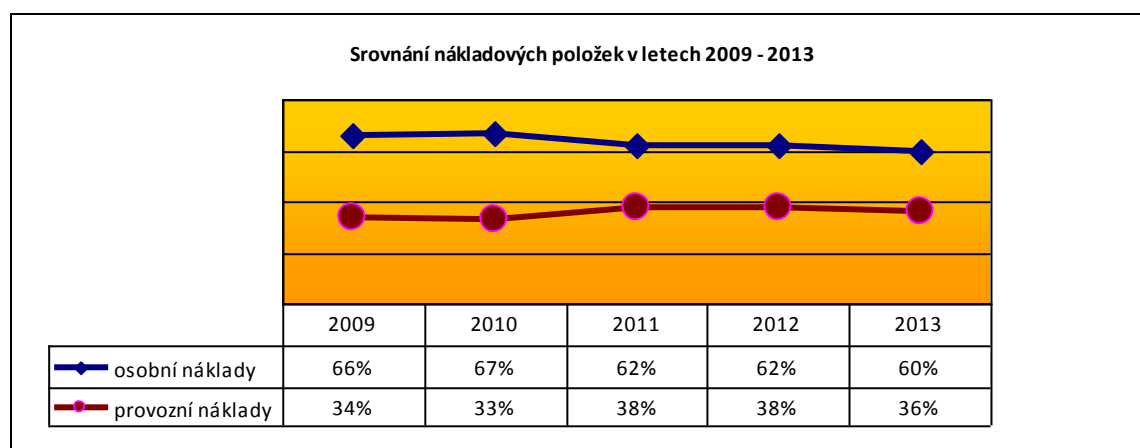
| ROK 2012 | Celkové náklady | z toho osobní | to je % | z toho provozní | to je % |
|--------------------------|--------------------|-------------------|-------------|-------------------|-------------|
| Sociální poradenství | 1 937 000 | 1 234 000 | 64 % | 703 000 | 36 % |
| Služby sociální prevence | 20 870 480 | 15 299 978 | 73 % | 5 570 502 | 27 % |
| Služby sociální péče | 128 975 356 | 78 273 963 | 61 % | 50 701 393 | 39 % |
| CELKEM | 151 782 836 | 94 807 941 | 62 % | 56 974 895 | 38 % |

| Rozpočet 2013 | Celkové náklady | z toho osobní | to je % | z toho provozní | to je % |
|--------------------------|--------------------|-------------------|-------------|-------------------|-------------|
| Sociální poradenství | 1 969 000 | 1 299 000 | 66 % | 670 000 | 34 % |
| Služby sociální prevence | 19 228 633 | 13 756 999 | 71 % | 5 471 634 | 29 % |
| Služby sociální péče | 130 474 800 | 81 958 000 | 63 % | 48 516 800 | 37 % |
| CELKEM | 151 672 433 | 97 013 999 | 64 % | 54 658 434 | 36 % |

Následující graf srovnává podíl osobních a provozních nákladů souvisejících s poskytováním sociálních služeb. V grafu byly použity i zjištěné údaje v analytické fázi komunitního plánování z let 2009 a 2010. V roce 2009 činil podíl osobních nákladů na celkových výdajích poskytovatelů 66 %, v roce 2010 pak 67 %. V letech 2011 a 2012 se tento procentní podíl snížil na 62 %.

Zjištěné údaje dokumentují skutečnost, že v oblasti sociálních služeb v posledních letech dochází ke stagnaci platů. Někteří poskytovatelé sociálních služeb museli z úsporných důvodů přikročit ke snížení počtu pracovníků, do snížení podílu osobních nákladů se mohlo promítnout i zvýšení cen energií či DPH.

V roce 2013 poskytovatelé plánují oproti roku 2012 dvouprocentní nárůst osobních nákladů souvisejících s poskytováním sociálních služeb.



3. FINANČNÍ ZDROJE SOCIÁLNÍCH SLUŽEB

3.1. Financování sociálních služeb

Komplex sociálních služeb je zabezpečován formou tzv. vícezdrojového financování. V dotazníkovém šetření uvedlo 16 poskytovatelů sociálních služeb ve městě Prostějově následující zdroje příjmů, které slouží k pokrytí neinvestičních výdajů na poskytování 35 sociálních služeb:

- **Vlastní příjmy poskytovatelů z úhrady uživatelů** za poskytování sociální služby.
- **MPSV** neinvestiční dotace ze státního rozpočtu poskytované prostřednictvím MPSV ČR na poskytování sociální služby.
- **Dotace z jiných rezortů státní správy** – jedná se většinou o účelově vázané jednorázové dotace, podporující zejména nadstavbové aktivity či pilotní projekty poskytované prostřednictvím MŠMT ČR, MZ ČR, MK ČR, MF ČR apod. Z hlediska analýzy finančních zdrojů se jedná o výši příjmů, která neovlivňuje její celkový výsledek.
- **Příspěvek Úřadu práce** – prostředky poskytované z fondů aktivní politiky zaměstnanosti na zřízení nových pracovních míst, pracovních příležitostí v rámci veřejně prospěšných prací.

- **Olomoucký kraj** - neinvestiční dotace Olomouckého kraje na poskytování sociální služby, jako příspěvek zřizovatele, na podporu tzv. významných projektů a neinvestiční finanční příspěvky z rozpočtu Olomouckého kraje.
- **Veřejná finanční podpora města Prostějova** - poskytovaná organizacím na poskytování sociálních služeb, podporu jednorázových či rozvojových aktivit jednotlivých subjektů.
- **Fondy zdravotního pojištění/ZP** - příjmy z fondů zdravotních pojišťoven za poskytování zdravotní péče v sociální službě.
- **Strukturální fondy EU**
- **Jiné zdroje** - ostatní příjmy poskytovatelů, které představují souhrnnou položku příjmů z alternativních zdrojů, například:
 - ✓ nadace, nadační fondy - účelově vázané prostředky, např. poskytované na organizaci jednorázových a nadstavbových aktivit
 - ✓ výtěžky z kulturních, sportovních a jiných akcí, pořádaných poskytovatelem
 - ✓ reklama
 - ✓ veřejná sbírka
 - ✓ sponzorské a jiné dary
 - ✓ jiné zdroje příjmů

Následující tabulka identifikuje počet zjištěných finančních zdrojů u 35 registrovaných sociálních služeb. Nejvyšší počet (23,1 %) poskytovatelé získávají prostřednictvím dotací MPSV ČR, tzv. neinvestiční dotace na poskytování služby. Na druhém místě je veřejná finanční podpora města Prostějova (15,4 %) celkového počtu finančních zdrojů a na třetím místě jsou příjmy od uživatelů sociálních služeb (14,5 %), na čtvrtém místě je počet příspěvků Olomouckého kraje (12,8 %).

| Identifikace finančních zdrojů | | Identifikace počtu finančních zdrojů jednotlivých sociálních služeb | | | to je % |
|-------------------------------------|------------------------|---|------------|------------|------------|
| | | 2011 | 2012 | 2013 | |
| Úhrady od uživatelů | | 16 | 18 | 17 | 14,5 % |
| Dotace MPSV ČR | | 24 | 30 | 26 | 23,1 % |
| Dotace jiných rezortů státní správy | | 3 | 4 | 2 | 2,6 % |
| Příspěvek ÚP | | 2 | 4 | 7 | 3,5 % |
| Olomoucký kraj | | 15 | 16 | 16 | 12,8 % |
| VFP města Prostějov | | 16 | 21 | 17 | 15,4 % |
| Fondy zdravotních pojišťoven | | 3 | 3 | 3 | 2,6 % |
| Dotace strukturálních fondů EU | | 5 | 5 | 1 | 3,5 % |
| Jiné zdroje | nadace, nadační fondy | 3 | 5 | 4 | 3,4 % |
| | výtěžky z akcí | 1 | 1 | 1 | 0,9 % |
| | reklama | 2 | 2 | - | 1,7 % |
| | veřejná sbírka | 5 | 5 | 3 | 3,4 % |
| | sponzorské a jiné dary | 13 | 13 | 6 | 8,6 % |
| | jiné zdroje | 4 | 7 | 4 | 4,3 % |
| | CELKEM | | 112 | 134 | 107 |

Neinvestiční dotace MPSV ČR na poskytování sociálních služeb v roce 2012 neobdrželo celkem pět služeb. Konkrétně se jednalo o dvě sociálně aktivizační služby a tři služby, které nově zahájily svou činnost v závěru roku 2012, případně v I. pololetí roku 2013.

Spektrum finančních zdrojů je velmi různorodé. Ze zjištěných informací je možné vyvodit, že širší škálu finančních zdrojů mají poskytovatelé s právní formou neziskových organizací (občanská sdružení, obecně prospěšné společnosti, církevní organizace), které se snaží tzv. „dokrýt“ finanční rozpočet z alternativních zdrojů.

3.2. Struktura finančních zdrojů sociálních služeb v letech 2010 až 2013

Graf dokumentuje, že nejvyšší podíl příjmů poskytovatelů tvoří příjmy od uživatelů poskytovaných sociálních služeb, které se pohybují v rozmezí od 43% do 48% celkových příjmů. Konkrétní částky maximálních úhrad jsou vymezeny prováděcí vyhláškou č. 505/2006 Sb. v platném znění k zákonu o sociálních službách. Srovnání posledních pěti roků dokladuje snížení těchto příjmů, které je přímo úměrné snížení počtu uživatelů sociálních služeb:

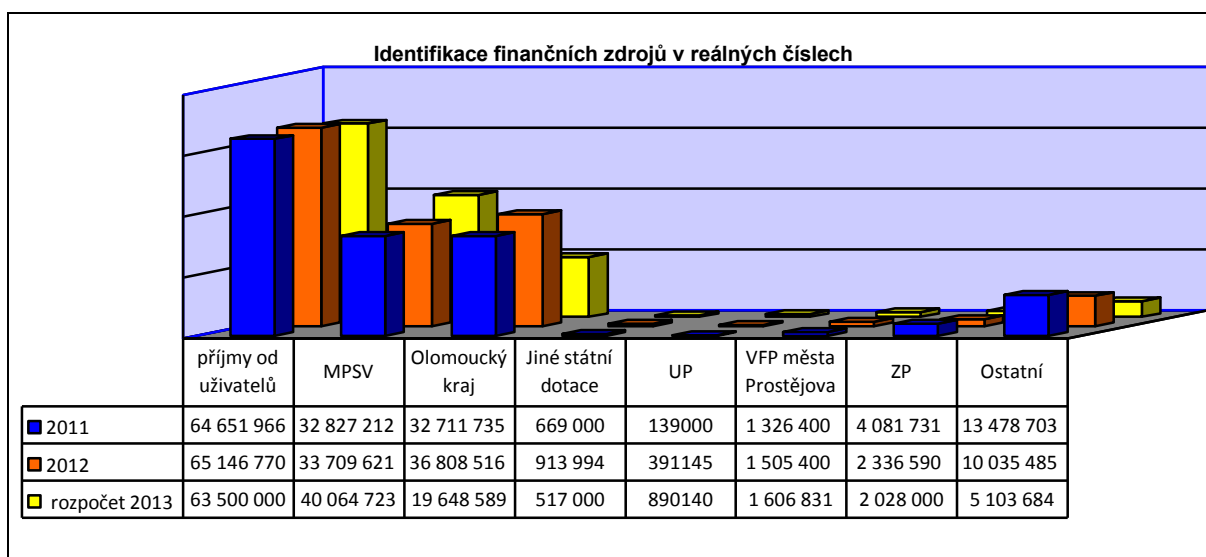
- v roce 2009 74 468 000,--Kč
- v roce 2010 81 468 000,--Kč
- v roce 2011 64 651 000,--Kč
- v roce 2012 65 146 000,--Kč
- předpoklad 2013 63 500 000,--Kč

Na druhém místě v letech 2010 – 2013 byly příjmy neinvestičních dotací ze státního rozpočtu, které se pohybovaly v rozmezí od 20 % do 30 % celkových příjmů. Při srovnání výše neinvestičních dotací je však nutné konstatovat, že oproti předchozím roům došlo k jejich snížení. Poskytovatelům sociálních služeb v Prostějově bylo poskytnuto prostřednictvím MPSV:

- v roce 2009 42 992 000,--Kč
- v roce 2010 70 583 000,--Kč
- v roce 2011 32 827 000,--Kč
- v roce 2012 33 709 000,--Kč
- předpoklad 2013 40 064 000,--Kč

Třetí největší objem finančních prostředků v letech 2010 tvořily příspěvky Olomouckého kraje, které se pohybovaly od 15 % do 22 % celkových příjmů za kalendářní rok. Z meziročního srovnání let 2009 a 2013 je zřejmé, že došlo k výraznému navýšení příspěvků Olomouckého kraje (neinvestiční dotace na poskytování sociálních služeb, jako příspěvek zřizovatele, podpora tzv. významných projektů, neinvestiční finanční příspěvky na poskytování sociálních služeb, apod.):

- v roce 2009 10 609 000,--Kč
- v roce 2010 7 154 000,--Kč
- v roce 2011 32 712 000,--Kč
- v roce 2012 35 808 000,--Kč
- předpoklad 2013 19 648 000,--Kč



Následující tři tabulky mapují konkrétní zdroje příjmů u jednotlivých druhů sociálních služeb v letech 2011, 2012 a předpokládané příjmy v roce 2013, včetně procentního podílu příjmových kapitol.

| ROK 2011 | Odborné poradenství | Sociální prevence | Sociální péče | Celkem | to je % |
|------------------|---------------------|-------------------|--------------------|--------------------|---------|
| Úhrady uživatelů | - | 1 397 000 | 63 254 966 | 64 651 966 | 43% |
| MPSV | 1 624 000 | 2 811 212 | 28 392 000 | 32 827 212 | 22% |
| Státní dotace | 107 000 | 502 000 | 60 000 | 669 000 | 0,50% |
| ÚP | - | 113 000 | 26 000 | 139 000 | 0,09% |
| Olomoucký kraj | 336 000 | 6 490 863 | 25 884 872 | 32 711 735 | 22% |
| VFP Prostějov | 50 400 | 976 000 | 300 000 | 1 326 400 | 0,90% |
| Fondy ZP | - | - | 4 081 731 | 4 081 731 | 3% |
| Jiné zdroje | 19 000 | 6 872 109 | 6 587 594 | 13 478 703 | 9% |
| CELKEM | 2 274 900 | 19 162 184 | 128 587 163 | 149 885 747 | |

V posledních letech je možné sledovat výrazný pokles příjmů z fondů zdravotního pojištění. Pokles byl zaznamenán nejen ve srovnání let 2010 až 2013, ale mnohem větší propad se projevuje ve srovnání s předchozími roky, tj. let 2009 a 2010:

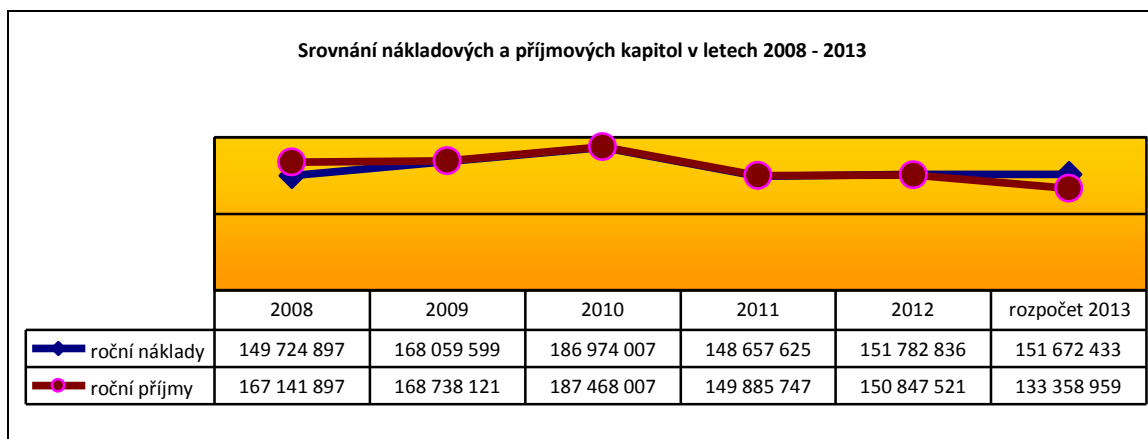
- v roce 2009 19 105 000,--Kč
- v roce 2010 15 726 000,--Kč
- v roce 2011 4 082 000,--Kč
- v roce 2012 2 336 000,--Kč
- předpoklad 2013 2 028 000,--Kč

| ROK 2012 | Odborné poradenství | Sociální prevence | Sociální péče | Celkem | to je % |
|------------------|---------------------|-------------------|--------------------|--------------------|---------|
| Úhrady uživatelů | - | 1 582 000 | 63 564 770 | 65 146 770 | 43 % |
| MPSV | 1 227 000 | 6 830 621 | 25 652 000 | 33 709 621 | 22 % |
| Státní dotace | - | 678 994 | 235 000 | 913 994 | 0,6 % |
| ÚP | - | 184 145 | 207 000 | 391 145 | 0,4 % |
| Olomoucký kraj | 972 000 | 4 632 516 | 31 204 000 | 36 808 516 | 24 % |
| VFP Prostějov | 43 900 | 1 140 500 | 321 000 | 1 505 400 | 1 % |
| Fondy ZP | - | - | 2 336 590 | 2 336 590 | 1,6 % |
| Jiné zdroje | 32 000 | 4 895 612 | 5 107 873 | 10 035 485 | 7 % |
| CELKEM | 2 274 900 | 19 944 388 | 128 628 233 | 150 847 521 | |

| ROK 2013 | Odborné poradenství | Sociální prevence | Sociální péče | celkem | to je % |
|------------------|---------------------|-------------------|--------------------|--------------------|---------|
| Úhrady uživatelů | - | 1 550 000 | 61 950 000 | 63 500 000 | 48 % |
| MPSV | 989 000 | 6 426 723 | 32 649 000 | 40 064 723 | 30 % |
| Státní dotace | - | 497 000 | 20 000 | 517 000 | 0,4 % |
| ÚP | 40 000 | 200 140 | 650 000 | 890 140 | 0,7 % |
| Olomoucký kraj | 877 000 | 5 000 972 | 13 770 609 | 19 648 581 | 15 % |
| VFP Prostějov | 24 000 | 928 831 | 654 000 | 1 606 831 | 1 % |
| Fondy ZP | - | - | 2 028 000 | 2 028 000 | 1,5 % |
| Jiné zdroje | 37 000 | 810 684 | 4 256 000 | 5 103 684 | 4 % |
| CELKEM | 1 967 000 | 15 414 350 | 115 977 609 | 133 358 959 | |

Téměř konstantním zdrojem příjmů je pro poskytovatele sociálních služeb v městě Prostějově veřejná finanční podpora města Prostějova, objem nebyl snížen, naopak v roce 2012 a 2013 zaznamenal mírný nárůst:

- v roce 2009 1 482 000,--Kč
- v roce 2010 1 524 000,--Kč
- v roce 2011 1 326 000,--Kč
- v roce 2012 1 505 000,--Kč
- předpoklad 2013 1 606 000,--Kč



Graf umožnil přehledné srovnání příjmů a výdajů v oblasti sociálních služeb. V roce 2008 příjmy výrazně převyšovaly náklady, z ekonomického pohledu je možné hovořit o vytvoření zisku ve výši téměř 17,5 miliónů korun. Následující roky 2009 – 2011 prokazují vyrovnané rozpočty. V roce 2011 náklady sociálních služeb překročily o jeden milión korun celkové příjmy poskytovatelů, stejně tak v roce 2012. V rozpočtech roku 2013 se tato tendence výrazně prohloubila a sociální služby ve městě Prostějově zasáhl velký finanční propad, přesahující 18 miliónů korun.

4. DOPLŇUJÍCÍ INFORMACE K FINANCOVÁNÍ SOCIÁLNÍCH SLUŽEB

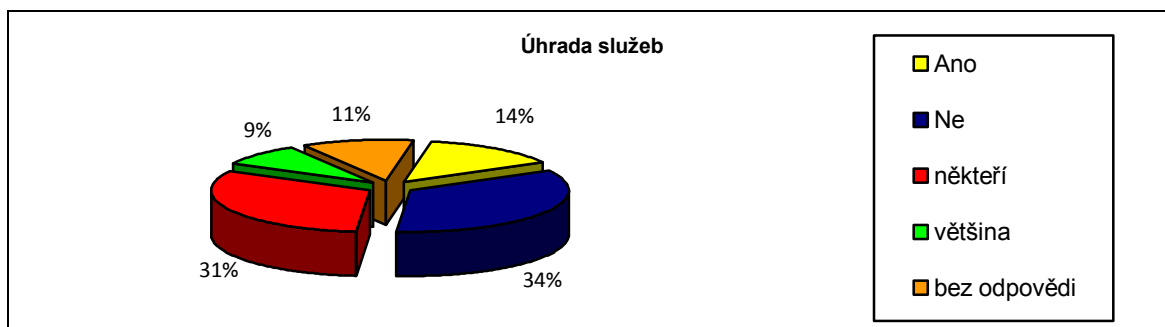
Součástí dotazníkového šetření byl prostor pro vyjádření názorů poskytovatelů k některým otázkám souvisejícím s financováním sociálních služeb. Z uvedených otázek bylo sestaveno několik následujících přehledů.

4.1. Úhrada služeb uživateli

Jednoznačným výstupem výše uvedených srovnávacích tabulek je skutečnost, že největším zdrojem příjmů poskytovatelů je úhrada uživatelů za poskytované služby - ve sledovaném období tvoří 43 % – 48 % celkových příjmů poskytovatelů. V předchozích létech 2009 a 2010 byl tento podíl v podstatě totožný. Uživatelé stanovené platby za poskytování sociálních služeb hradí z prostředků, které jim poskytuje stát ve formě tzv. příspěvku na péči.

V souvislosti s tímto příjmovým zdrojem byla respondentům položena otázka, zda uživatelé mají obtíže se stanovenou výší úhrady za poskytované služby. Nadpoloviční většina poskytovatelů odpověděla kladně (ano, někteří, většina). V dotazníku byly uvedeny následující odpovědi:

- 5x ano
- 12x ne
- 11x někteří
- 3x většina
- 4x bez odpovědi

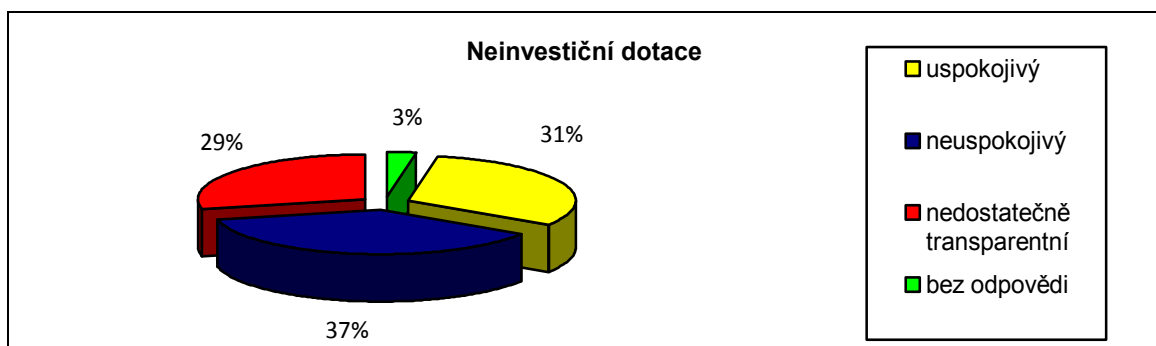


4.2. Neinvestiční dotace ze státního rozpočtu

Neinvestiční dotace ze státního rozpočtu jsou velmi významným zdrojem příjmů. V roce 2009 tvořily 25 % celkových příjmů poskytovatelů, v 2010 se tento podíl zvýšil na 38 %, v roce 2011 a 2012 tvořily 22 % podíl celkových příjmů poskytovatelé a následující rok až 30 %.

Proto byla poskytovatelům v rámci dotazníkového šetření položena otázka, jejímž cílem bylo zjistit, jak vnímají systém poskytování neinvestičních dotací ze státního rozpočtu. Spektrum odpovědí je následující:

- 11x uspokojivý s dílčími nedostatky
- 13x neuspokojivý
- 10x nedostatečně transparentní
- 1x bez odpovědi



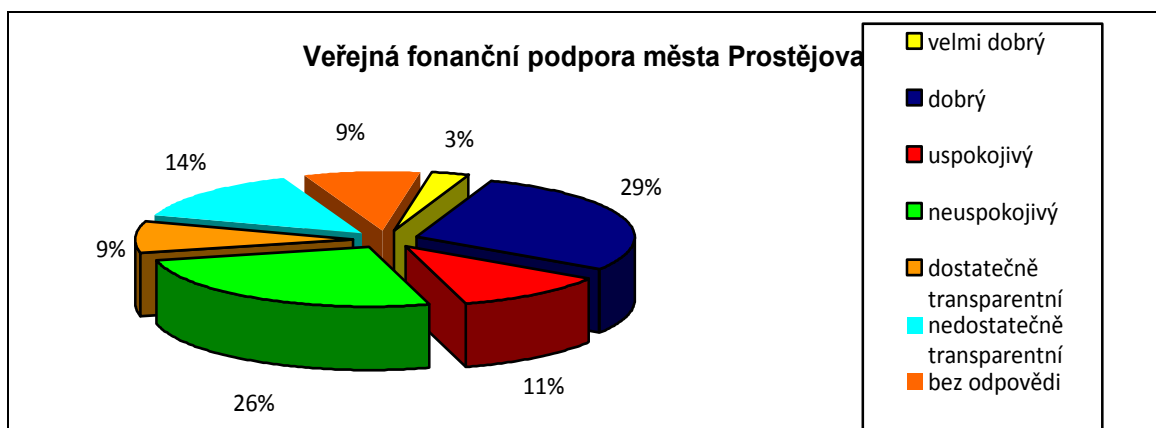
4.3. Veřejná finanční podpora města Prostějova

Město Prostějov každoročně poskytuje veřejnou finanční podporu organizacím, které poskytují sociální služby občanům našeho města. Z pohledu celkových finančních zdrojů, směřovaných do oblasti sociálních služeb v Prostějově se jedná zhruba o 1 % celkových příjmů poskytovatelů.

Ve vztahu k poskytování veřejné finanční podpory poskytovatelé odpovídali na obdobné otázky jako v kapitolách jiných finančních zdrojů. Na otázku, jak vnímají systém poskytování veřejné finanční podpory, z dotazníků vyplynulo následující spektrum odpovědí:

- 1x velmi dobrý
- 10x dobrý
- 4x uspokojivý s dílčími nedostatky

- 9x neuspokojivý
- 3x dostatečně transparentní
- 5x nedostatečně transparentní
- 3x bez odpovědi

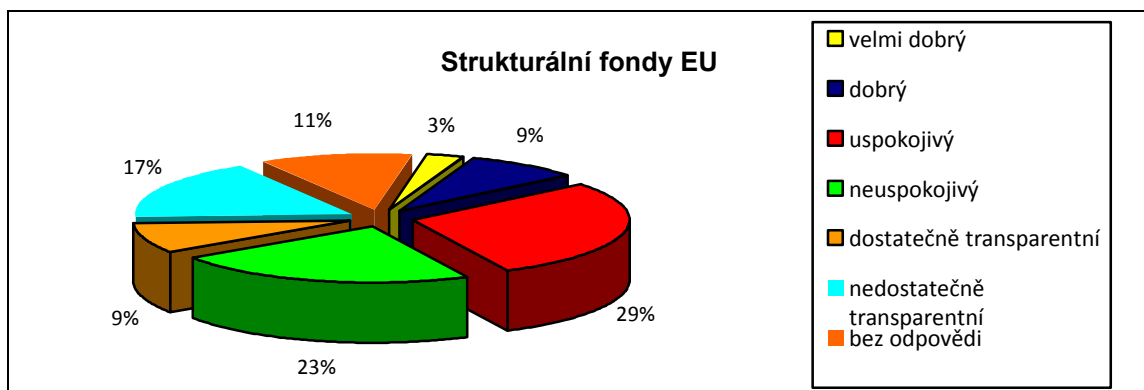


4.4. Čerpání prostředků ze strukturálních fondů EU

Celkem pět poskytovatelů v šetření uvedlo čerpání prostředků ze strukturálních fondů EU v letech 2011 a 2012. Ve srovnání s výstupy předchozí analýzy financování sociálních služeb v našem městě se jedná o navýšení oproti rokům 2009 a 2010, kdy prostředky z OP RLZ a OP LZZ čerpali čtyři poskytovatelé. V roce 2013 pak identifikoval jako zdroj příjmů strukturální fondy EU pouze jeden poskytovatel. Prostředky ze strukturálních fondů EU nečerpalo 16 poskytovatelů.

Součástí dotazníku byla také otázka, zaměřená na zjištění postoje respondentů k možnostem získání prostředků ze strukturálních fondů EU. Z poskytnutých odpovědí vyplynulo následující spektrum odpovědí:

- 1x velmi dobré
- 3x dobré
- 10x uspokojivé s dílčími nedostatky
- 8x neuspokojivé
- 3x dostatečně transparentní
- 6x nedostatečně transparentní
- 4x bez odpovědi



5. SHRUTÍ

- Poskytovatelé sociálních služeb, včetně služeb návazných, hodnotí systém financování celé oblasti jako příliš krátkodobý, nestabilní, závislý na politické reprezentaci. Celou oblast sociálních služeb vnímají jako dlouhodobě podfinancovanou, pravidla pro rozdělování neinvestičních dotací na poskytování sociálních služeb jako nejednoznačná, nedostatečně transparentní.
- Nadále se prohlubuje finanční nejistota poskytovatelů sociálních služeb a organizací, poskytujících návazné služby, zejména pak nestátních neziskových organizací. Postupní snižování dotací i alternativních finančních zdrojů mohou vést až k jejich existenčnímu ohrožení.
- Město Prostějov nemá zpracovanou metodiku rozdělování veřejné finanční podpory pro poskytovatele sociálních služeb. Chybí systémové víceleté financování NNO. Řada poskytovatelů vnímá spolupodílení města Prostějova na finančním zajištění sociálních služeb jako nedostatečný.
- Nejistota udržitelnosti již realizovaných projektů podpořených ze strukturálních fondů EU a udržitelnosti některých, zejména služeb terénních a aktivizačních sociálních služeb.
- Zhoršení sociálního postavení některých skupin obyvatelů města, vysoká nezaměstnanost, zvyšování životních nákladů s postupným snižováním příjmů vede ke snížení dostupnosti některých sociálních služeb. Současně vyvolává potřebu budování nových bezplatných služeb – např. dluhové poradenství, krizové centrum, odborné poradenství pro hazardní hráče, sociální rehabilitace pro návrat na trh práce, sociálně aktivizační služby, probační program pro mladistvé. Ve městě je také nedostatečná kapacita sociálních bytů a sociálních ubytoven.

Zapojení všech poskytovatelů do sběru dat i celého procesu komunitního plánování sociálních služeb je dobrovolné. Rozsah a podrobnosti poskytnutých informací o finančním zajištění poskytovaných služeb mnohdy korespondují s ochotou poskytovatelů zveřejnit některé údaje. **Všem, kteří se zapojili do tohoto šetření, děkujeme.**

Zjištěná data, a z nich zpracovaná analýza finančních zdrojů poskytovatelů sociálních služeb, jsou součástí analytických materiálů vytvořených v rámci projektu „Podpora střednědobého plánování rozvoje sociálních služeb v Prostějově“. Spolu s dalšími výstupy utváří ucelený pohled na aktuální stav systému sociálních služeb v našem městě a současně je výchozím informačním zdrojem pro tvorbu Střednědobého plánu rozvoje sociálních služeb na léta 2014–2016.